



T.C
BAYRAMPAŞA KAYMAKAMLIĞI
ALİ ÜLKER ORTAOKULU MÜDÜRLÜĞÜ

2024-2028 STRATEJİK PLANI

İSTİKLALMARŞI

Korkma, sönmez bu şafaklarda yüzen al sancak;
Sönmeden yurdumun üstünde tüten en son ocak.
O benim milletimin yıldızıdır, parlayacak;
O benimdir, o benim milletimindir ancak.

Çatma, kurban olayım, çehreni ey nazlı hilal!
Kahraman ırkıma bir gül! Ne bu şiddet, bu celal?
Sana olmaz dökülen kanlarımız sonra helal...
Hakkıdır Hakk'a tapan milletimin istiklal!

Ben ezelden beridir hür yaşadım, hür yaşarım.
Hangi çılgın bana zincir vuracakmış? Şaşarım!
Kükremiş sel gibiyim, bendimi çiğner, aşarım.
Yırtarım dağları, enginlere sığmam taşarım.

Garbın afakını sarmışsa çelik zırhlı duvar,
Benim iman dolu göğsüm gibi serhaddim var.
Ulusun, korkma! Nasıl böyle bir imanı boğar,
"Medeniyet!" dediğin tek dişi kalmış canavar?

Arkadaş! Yurduma alçakları uğratma sakın.
Siper et gövdeni, dursun bu hayasızca akın.
Doğacaktır sana va'dettiği günler Hakk'ın...
Kim bilir, belki yarın, belki yarından da yakın.

Bastığın yerleri "toprak!" diyerek geçme, tanı:
Düşün altındaki binlerce kefensiz yatanı.
Sen şehit oğlusun, incitme, yazıktır atanı:
Verme, dünyaları alsan da, bu cennet vatanı.

Kim bu cennet vatanın uğruna olmaz ki feda?
Şüheda fışkıracak toprağı sıksan, şüheda!
Canı, cananı bütün varımı alsın da Huda,
Etmesin tek vatanımdan beni dünyada cüda.

Ruhumun senden, İlahi, şudur ancak emeli:
Değmesin mabedimin göğsüne namahrem eli.
Bu ezanlar ezanlar-ki şahadetleri dinin temeli
Ebedi yurdumun üstünde benim inlemeli.

O zaman vecd ile bin secde eder-varsa-taşım,
Her cerihamdan, İlahi, boşanıp kanlı yaşım,
Fışkırır ruh-ı mücerred gibi yerden na'şım;
O zaman yükselerek arşa değer belki başım.

Dalgalan sen de şafaklar gibi ey şanlı hilal!
Olsun artık dökülen kanlarımın hepsi helal!
Ebediyen sana yok, ırkıma yok izmihlal:
Hakkıdır, hür yaşamış bayrağımın hürriyet;
Hakkıdır, Hakk'a tapan, milletimin istiklal!

Mehmet AKIF ERSOY



*Öğretmenler;
Yeni Nesil Sizin
Eseriniz Olacaktır.*

H. Atatürk

GENÇLİĞE HİTABE

Ey Türk gençliği! Birinci vazifen, Türk İstiklalini, Türk cumhuriyetini, ilelebet, muhafaza ve müdafaa etmektir.

Mevcudiyetinin ve istikbalinin yegane temeli budur. Bu temel, senin, en kıymetli hazinendir. İstikbalde dahi, seni, bu hazineden, mahrum etmek isteyecek, dahili ve harici, bedhahların olacaktır. Bir gün, istiklal ve cumhuriyeti müdafaa mecburiyetine düşersen, vazifeye atılmak için, içinde bulunacağın vaziyetin imkan ve şeraitini düşünmeyeceksin! Bu imkan ve şerait, çok namüsaıt bir mahiyette tezahür edebilir. İstiklal ve cumhuriyetine kastedecek düşmanlar, bütün dünyada emsali görülmemiş bir galibiyetin mümessili olabilirler. Cebren ve hile ile aziz vatanın, bütün kaleleri zapt edilmiş, bütün tersanelerine girilmiş, bütün orduları dağıtılmış ve memleketin her köşesi bilfiil işgal edilmiş olabilir. Bütün bu şeraitten daha elim ve daha vahim olmak üzere, memleketin dahilinde, iktidara sahip olanlar gaflet ve dalalet ve hatta hiyanet içinde bulunabilirler. Hatta bu iktidar sahipleri şahsi menfaatlerini, müstevlerin siyasi emelleriyle tevhit edebilirler. Millet, fakr u zaruret içinde harap ve bitap düşmüş olabilir.

Ey Türk istikbalinin evladı! İşte, bu ahval ve şerait içinde dahi, vazifen; Türk istiklal ve cumhuriyetini kurtarmaktır! Muhtaç olduğun kudret, damarlarındaki asil kanda, mevcuttur!

H. Atatürk

Okul/Kurum Bilgileri

İli: İSTANBUL		İlçesi: BAYRAMPAŞA	
Adres:	Ortamahalle Mahallesi İbrahimağa Cad. No:2 Bayrampaşa/İSTANBUL	Coğrafi Konum(link)	https://www.google.com/maps/dir//41.030386,28.9157426/ @41.030386,28.9157426,18z?entry=ttu
Telefon Numarası:	(0212) 567 64 80	Faks Numarası:	(0212) 567 64 80
e- Posta Adresi:	733460@meb.k12.tr aliulker34@gmail.com	Web adresi:	http://aliulkerortaokulu.meb.k.12.tr
Kurum Kodu:	733460	Öğretim Şekli:	Tam Gün



Sunuş

Günümüz dünyasında her şey baş döndüren bir hızla değişiyor. Bu değişimin içinde eğitimin olmaması mümkün değildir. Şüphesiz ki eğitim anlayışlarında da köklü değişimler yaşanıyor. Çocuklarımızın geleceğini, bizlerin yarınlarını aydınlatmanın yolu eğitimden geçiyor. Ülkemizin uzun vadeli hedefleri doğrultusunda ve Büyük Önder Mustafa Kemal ATATÜRK'ün hedef gösterdiği çağdaş uygarlıklar seviyesine çıkmak, yine O'nun Cumhuriyeti emanet ettiği gençleri, teknolojinin bütün nimetlerinden yararlandırmak, kendilerini yetenekli gördükleri alanda gelişmelerini sağlamak, çocuklarımızın vatanını milletini seven, milli ve manevi değerlerimizi en iyi şekilde benimseyen ve uygulayan bireyler olarak hayata hazırlanmasını sağlamak en büyük hedefimizdir.

“Bilgi Çağı”, “Bilgi Toplumu” dünyasında yaşanan çok hızlı değişimler artık önceden tahmin edilemez ve öngörülemez olmuşlardır. Günümüzde bilgi saklı bir hazine olmaktan çıkarak, toplumun tüm kesimlerinin parmaklarının ucuna serilmiştir. Bu gelişmeler doğrultusunda bilgi ve kazanım odaklı eğitime değer odaklı eğitim anlayışı eklenmiştir. Çocukların tek kanatlı bir eğitim anlayışı yerine, çok yönlü olarak yeteneklerinin geliştirilmesi, bilgi havuzu içinden doğru bilgiyi ayırt etmesi, edindiği veri ve bilgileri yorumlaması, analiz etmesi ve içinde yaşadığı toplumun kendisine kazandırdığı milli manevi değerler ekseninde öğrendiği bilgileri içinde yaşadığı toplumun hizmetine sunması beklenmektedir. Yapılacak olan şey değişime ayak uydurmak yerine, değişime öncü olmak olarak açıklanabilir. Gelecek, değişim karşısında direnenlerin değil ona yelken açanların olacaktır.

Ali Ülker Ortaokulu olarak yönetim anlayışımız insanı yönetmek değil, paydaşlarımızla birlikte yönetmektir. Amacımız eğitim paydaşlarımıza kendi güçlerini ve yeteneklerini fark ettirmektir. Başka bir deyişle; çocuklarımıza değerli oldukları hissettirmek, onlara “önce insan olma” anlayışını benimsetmektir.

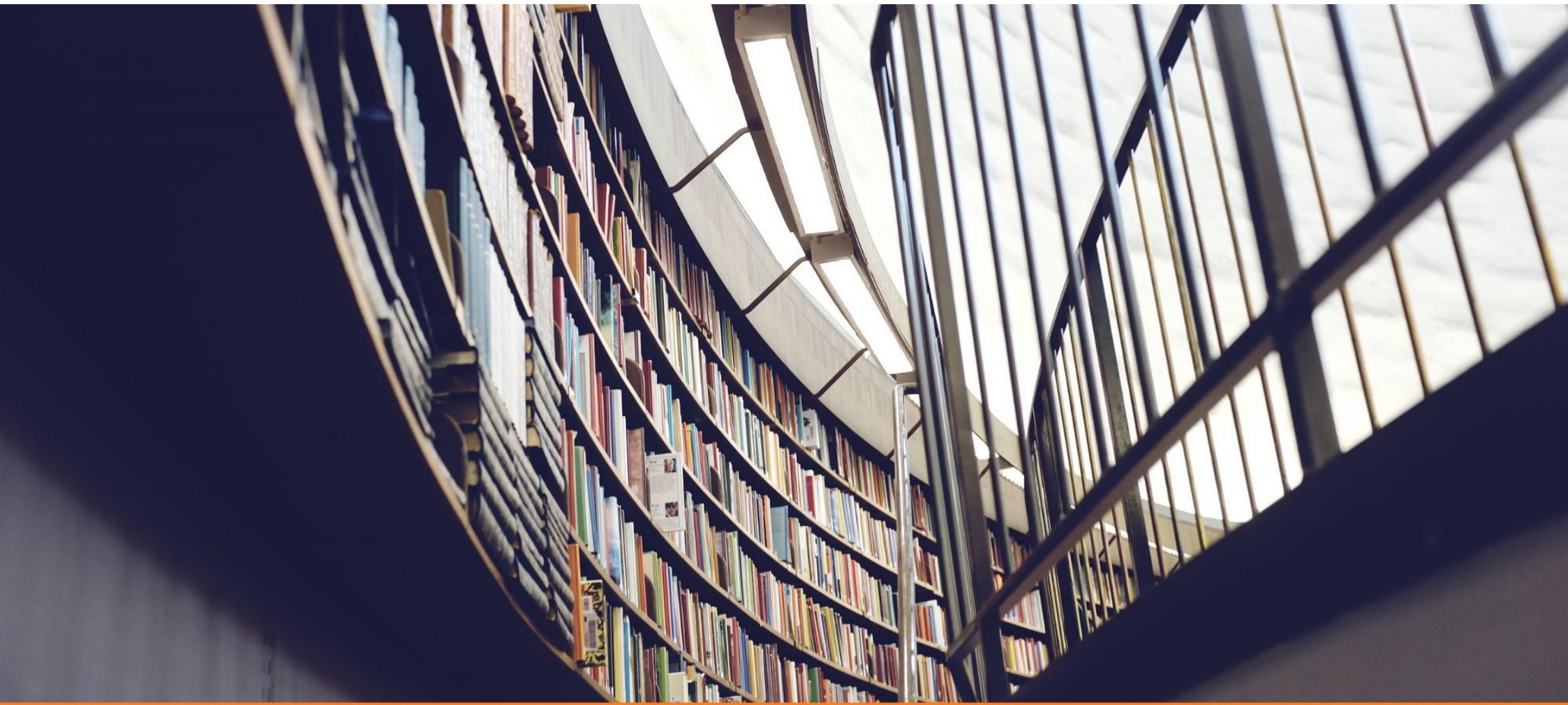
Son yıllarda eğitim sistemimizde birçok değişiklik ve yenilik yapıldı. Çocuklarımızın tüm kademelerde izlenmesi ve desteklenmesi için e-portfolio sistemine geçildi. Ölçme değerlendirme sisteminde köklü bir değişim oldu. Ders çizelgeleri ve müfredatı öğrencilerin araştırma-geliştirme becerilerinin geliştirilmesi, öğrencilerin kendilerine ve sosyal kültürel etkinliklere daha fazla zaman ayırabilmeleri için yeniden düzenleniyor. Tüm bu gelişmeler ve belirlediğimiz hedeflerimiz doğrultusunda hazırlanmış olduğumuz 2024-2028 dönemi stratejik planının, belirlediğimiz hedeflere ulaşma noktasında bizlere yol göstereceğine ve destek olacağına yürekten inanıyoruz. Bu planın hazırlanmasında emeği geçen başta Okulumuz Müdür Yardımcısı Merve NEŞE ve ekip arkadaşlarıma çok teşekkür ediyor saygılar sunuyorum.

Nevzat RAMAZAN
Okul Müdürü

İçindekiler

İÇİNDEKİLER	5
1. GİRİŞ VE STRATEJİK PLANIN HAZIRLIK SÜRECİ	8
1.1. STRATEJİ GELİŞTİRME KURULU VE STRATEJİK PLAN EKİBİ	8
1.2. PLANLAMA SÜRECİ	9
2. DURUM ANALİZİ	11
2.1. KURUMSAL TARİHÇE	11
2.2. UYGULANMAKTA OLAN PLANIN DEĞERLENDİRİLMESİ	12
2.3. YASAL YÜKÜMLÜLÜKLER VE MEVZUAT ANALİZİ	13
2.4. ÜST POLİTİKA BELGELERİ ANALİZİ	15
2.5. FAALİYET ALANLARI İLE ÜRÜN/HİZMETLERİN BELİRLENMESİ	17
2.6. PAYDAŞ ANALİZİ	21
2.7. KURULUŞ İÇİ ANALİZ	27
2.7.1. TEŞKİLAT YAPISI	27
2.7.2. İNSAN KAYNAKLARI	29
2.7.3. TEKNOLOJİK DÜZEY	38
2.7.4. MALİ KAYNAKLAR	40
2.7.5. İSTATİSTİKİ VERİLER	42
2.8. DIŞ ÇEVRE ANALİZİ	49
2.9. GÜÇLÜ VE ZAYIF YÖNLER İLE FIRSATLAR VE TEHDİTLER (GZFT) ANALİZİ	50

2.10. TESPİT VE İHTİYAÇLARIN BELİRLENMESİ.....	51
3. GELECEĞE BAKIŞ	56
3.1. MİSYON.....	56
3.2. VİZYON.....	56
3.3. TEMEL DEĞERLER.....	57
4. AMAÇ, HEDEF VE STRATEJİLERİN BELİRLENMESİ.....	59
4.1. AMAÇLAR.....	59
4.2. HEDEFLER.....	59
4.3. PERFORMANS GÖSTERGELERİ.....	60
4.4. STRATEJİLERİN BELİRLENMESİ.....	60
4.5. MALİYETLENDİRME.....	75
5. İZLEME VE DEĞERLENDİRME.....	77



1.BÖLÜM

GİRİŞ VE STRATEJİK PLANIN HAZIRLIK SÜRECİ

1. GİRİŞ VE STRATEJİK PLANIN HAZIRLIK SÜRECİ

1.1. Strateji Geliştirme Kurulu ve Stratejik Plan Ekibi

Strateji Geliştirme Kurulu; okul müdürünün başkanlığında, bir müdür yardımcısı, bir öğretmen, Okul aile birliği başkanı ve bir yönetim kurulu üyesi ile 5 kişiden oluşturulmuştur.

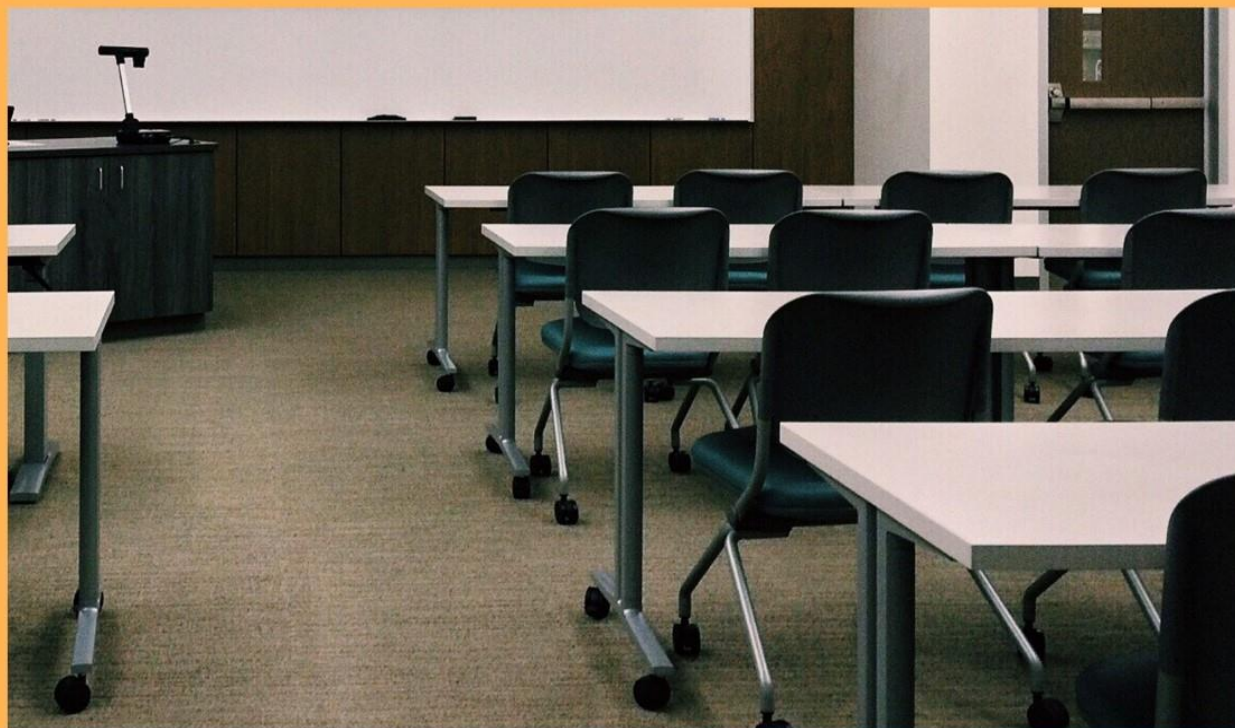
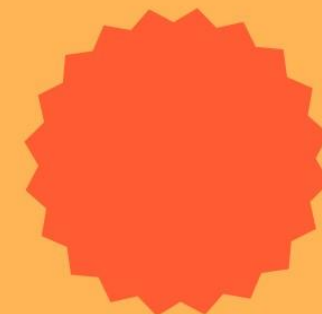
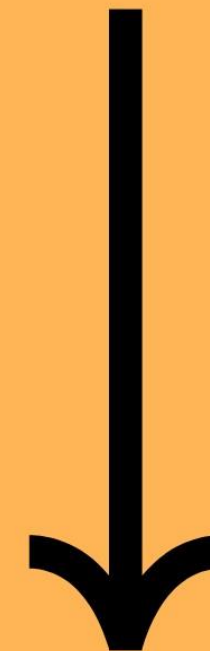
Stratejik Plan Ekibi; okul müdürü tarafından görevlendirilen ve üst kurul üyesi olmayan müdür yardımcısı, okulun matematik, fen bilimleri, Türkçe öğretmenleri ve gönüllü bir veli olarak 5 kişiden oluşturulmuştur.

Tablo 1. Strateji Geliştirme Kurulu ve Stratejik Plan Ekibi Tablosu

Strateji Geliştirme Kurulu Bilgileri		Stratejik Plan Ekibi Bilgileri	
Adı Soyadı	Ünvanı	Adı Soyadı	Ünvanı
Nevzat RAMAZAN	Okul Müdürü	Merve NEŞE	Müdür Yardımcısı
Mustafa YAŞA	Müdür Yardımcısı	Mehmet KILIÇ	Matematik Öğretmeni
Nur ÖNDER	Rehber Öğretmen	Sevinç GÜLER	Türkçe Öğretmeni
Erbay KIZILTEPE	Yönetim Kurulu Üyesi	Özlem ZEYBEK	Fen Bilimleri Öğretmeni
Emine Tuğçe SIRTIKIZIL	Okul Aile Birliği Başkanı	Tuğçe ATIK	Öğrenci Velisi

1.2. Planlama Süreci

2024-2028 dönemi stratejik plan hazırlanması süreci Üst Kurul ve Stratejik Plan Ekibinin oluşturulması ile başlamıştır. Ekip tarafından oluşturulan çalışma takvimi kapsamında ilk aşamada durum analizi çalışmaları yapılmış ve durum analizi aşamasında paydaşlarımızın plan sürecine aktif katılımını sağlamak üzere paydaş anketi, toplantı ve görüşmeler yapılmıştır. Durum analizinin ardından geleceğe yönelim bölümüne geçilerek okulumuzun amaç, hedef, gösterge ve stratejileri belirlenmiştir.



2. BÖLÜM DURUM ANALİZİ

2. DURUM ANALİZİ

Durum analizi bölümünde okulumuzun mevcut durumu ortaya konularak neredeyiz sorusuna yanıt bulunmaya çalışılmıştır.

Bu kapsamda okulumuzun kısa tanıtımı, okul künyesi ve temel istatistikleri, paydaş analizi ve görüşleri ile okulumuzun Güçlü Zayıf Fırsat ve Tehditlerinin (GZFT) ele alındığı analize yer verilmiştir.

2.1. Kurumsal Tarihçe

Okulumuz 1924-1950 arası Fatih 32. ilk mektep, 1950-1957 Fatih Maltepe ilkokulu, 1957-1963 Topkapı Maltepe ilkokulu ve 1963 den beri Ali Ülker ilkokulu ve daha sonra ilköğretim okulu olarak hizmet vermeye başlamıştır.

Okulumuz ilk defa birinci Cihan savaşında Bursa ve havalisi düşman tarafından işgal edilince, oralardan İstanbul'a göç eden ve Davutpaşa Kışlasına yerleştirilen göçmen çocukları için (Davutpaşa kışlası içinde açılmıştır.) burada okul 1920-1921 yılına kadar devam eder.1920-1921 yılında kışlanın boşaltılması üzerine okul Maltepe'ye nakledilir. Maltepe`de İbrahim Ağa Sokağında Bay Ziver`in evinde öğretim devam eder. 1923-1924 yılında okulumuzun eski binası inşa edilir ve 32. ilk mektep adıyla öğretime başlar.

1950-1951 yılı başında 32. ilk mektep adıyla anılan okul, bu öğretim yılı içinde alınan kararla okul numaraları kaldırılmış, yerine semt ve Türk Büyükleri isimleri verilmiştir. Okulumuz da semtin adı olan Maltepe ilkokulu adını almıştır. 1959`da Zeytinburnu ilçe olunca sur dışı semtleri bu ilçeye bağlandı. Dolayısı ile okulumuz da bu yeni ilçeye bağlandı ve Topkapı Maltepe ismini aldı.

1962-1963 yılına kadar bu durum devam eder. 1963-1964 eğitim öğretim yılında Ülker Bisküvi fabrikası sahiplerinden Bay Sabri Ülker bir kaza sonucu aramızdan ayrılan oğlu Oruç Gazi ilkokul 3.sınıf öğrencisi Ali Ülker adına şimdiki okul binası yaptırmıştır. Yeni yapılan okul binası 12 Aralık 1963 günü bir törenle öğretime açılmıştır. 1986 yılında okulumuz bahçesine yine Ülker Gıda Sanayi tarafından bir spor salonu, lojman ve 7 derslik ihtiva eden ek binamız yapılmıştır. 13.09.1993 tarihinden itibaren Bayrampaşa ilçesine bağlanmıştır.

2008 yılında başlanarak okulun ilk binası olan tarihi bina hariç tüm birimler yıkılarak mevcut yerine özel mimari projesi ile Yıldız Holding tarafından yenisi yaptırılmıştır.2010-2011 eğitim öğretim yılında yeni binası ile eğitim-öğretime başlamıştır.

2.2. Uygulanmakta Olan Planın Değerlendirilmesi

2019-2023 dönemi stratejik planımız; “Eğitim- Öğretime erişimin artırılması, eğitim ve öğretimde kalitenin artırılması, kurumsal kapasitenin geliştirilmesi” temalarını içermektedir. Toplamda 3 tema, 3 amaç ve 4 hedef ve 17 performans göstergesi belirlenmiştir. Planda yer alan hedefleri gerçekleştirmek için belirlenen tedbir ve stratejilerin tamamına yakını uygulanmıştır. Plan dönemi tamamlanmamış olmasına rağmen performans göstergelerinin büyük çoğunluğunda hedefe makul düzeyde ulaşılmış olup, bazı göstergelerde hedeflere ulaşılmadığı görülmektedir. Ulaşılmayan hedeflere neden ulaşılmadığıyla ilgili sorunlar tespit edilerek gelecek stratejik planda gerekli tedbir ve politikaların alınması hedeflenmektedir.

2019-2023 Stratejik Planında “Eğitim Öğretim Faaliyetlerine Erişim” teması içeriğinde yer alan stratejik amaç ve hedeflerimizin ölçülebilir nicel performans göstergelerinin, hedeflere ulaşmak için belirlenen politikalara dayalı olarak plan süresince yürütülen faaliyetlerin sonuçlarını değerlendirdiğimizde 8 performans göstergesi incelenmiş olup, “6” adet göstergede plan öncesi ile mevcut dönem gerçekleşme sonuçlarına göre hedefe ulaşılmıştır “2” adet göstergede ise istenilen sonuca ulaşamadığı görülmektedir.

2. Tema olan “Öğretim ve Kalitenin Artırılması” kapsamında 2019-2023 Stratejik Planımıza aldığımız “Çocuklarımızın gelişmiş dünyaya uyum sağlayacak şekilde donanımlı bireyler olabilmesi için eğitim ve öğretimde kalite artırılabilecektir, “amaç ve hedeflerimizin ölçülebilir nicel performans göstergelerinin ve hedeflere ulaşmak için belirlenen politikalara dayalı olarak plan süresince yürütülen faaliyetlerin sonuçlarını değerlendirdiğimizde 6 performans göstergesi incelenmiş olup “5” adet göstergede plan öncesi ile mevcut dönem gerçekleşme sonuçlarına göre hedefe ulaşılmıştır, “1” adet göstergede plan öncesi verilerine göre hedefe ulaşamadığı görülmektedir.

3. tema olan “Kurumsal Kapasitenin Geliştirilmesi” kapsamındaki ölçülebilir performans göstergelerini gerçekleşme sonuçları ile değerlendirdiğimizde 3 performans göstergesi incelenmiş olup “3” adet performans göstergemizde plan öncesi dönem verilerine göre ulaşıldığı görülmüştür.

2019-2023 stratejik planından elde edilen veriler ışığında; öğrencilerimizin destekleme yetiştirme kurslarına ve ders dışı egzersiz faaliyetlerine katılmaları için rehberlik edilmesine; öğretmen başına düşen öğrenci sayısının azaltılması için gerekli önlemlerin alınmasına; öğretmen, öğrenci ve veli memnuniyet oranlarının artırılması için şeffaf ve güvenilir bir yaklaşımla politikalar yürütülmesine ve diğer göstergeler ile yeni plan döneminde olumlu performansların artırılması için gerekli tedbirler ve faaliyetler geliştirilmeye devam edilmelidir.

2.3. Yasal Yükümlülükler ve Mevzuat Analizi

“Kamu idareleri; kalkınma planları, programlar, ilgili mevzuat ve benimsedikleri temel ilkeler çerçevesinde geleceğe ilişkin misyon ve vizyonlarını oluşturmak, stratejik amaçlar ve ölçülebilir hedefler saptamak, performanslarını önceden belirlenmiş olan göstergeler doğrultusunda ölçmek ve bu sürecin izleme ve değerlendirmesini yapmak amacıyla katılımcı yöntemlerle stratejik plan hazırlarlar.

Kamu Yönetim Reformu kapsamında alınan Yüksek Planlama Kurulu kararlarında ve 5018 sayılı kamu Mali Yönetimi ve Kontrol Kanununda, kamu kuruluşlarının stratejik planlamalarını hazırlamaları ve kuruluş bütçelerini bu plan doğrultusunda oluşturmaları öngörülmektedir.

Tablo2. Mevzuat Analizi

Yasal Yükümlülük (Görevler)	Dayanak(Kanun, Yönetmelik,Genelge Adı ve Numarası)
5018 Sayılı Kamu Mali Yönetimi ve Kontrol Kanununun 60' ıncı maddesi ile 22/12/2005 tarihli ve 5436 sayılı kanunun 15' inci maddesine dayanılarak “Strateji Geliştirme Birimlerinin Çalışma Usul ve EsaslarıHakkında Yönetmelik” hazırlanmıştır. Kalkınma planları yıllık programlar ile diğer ilgili programlar dikkate alınarak hazırlanan stratejik planlar, Devlet Planlama Teşkilatı Müsteşarlığı	5018 Sayılı Kamu Mali Yönetimi ve Kontrol

(DPT) ve diğer ilgili kurumların öngörülen süreçlerinden geçerek yürürlüğe girmektedir.	Kanununun 60'uncu maddesi
<p>“Kamu idareleri; kalkınma planları, programlar, ilgili mevzuat ve benimsedikleri temel ilkeler çerçevesinde geleceğe ilişkin misyon ve vizyonlarını oluşturmak, stratejik amaçlar ve ölçülebilir hedefler saptamak, performanslarını önceden belirlenmiş olan göstergeler doğrultusunda ölçmek ve bu sürecin izleme ve değerlendirmesini yapmak amacıyla katılımcı yöntemlerle stratejik plan hazırlarlar. Kamu idareleri, kamu hizmetlerinin istenilen düzeyde ve kalitede sunulabilmesi için bütçeleri ile program ve proje bazındaki kaynak tahsislerini; stratejik planlarına, yıllık amaç ve hedefleri ile performans göstergelerine dayandırmak zorundadırlar. Kamu idareleri bütçelerini, stratejik planlarında yer alan misyon, vizyon, stratejik amaç ve hedeflerle uyumlu ve performans esasına dayalı olarak hazırlarlar. Kamu idarelerinin bütçelerinin stratejik planlarda belirlenen performans göstergelerine uygunluğu ve idarelerin bu çerçevede yürütecekleri faaliyetler ile performans esaslı bütçelemeye ilişkin diğer hususları belirlemeye Maliye Bakanlığı yetkilidir.”</p>	5018 sayılı Kamu Mali Yönetim Kanununun 9'uncu maddesi
<p>24 Aralık 2005 tarihinde yayımlanan 5436 sayılı Kamu Mali Yönetimi ve Kontrol Kanunu Ayrıca ; MEB Strateji Geliştirme Bakanlığı 2010/14 sayılı genelge, Kasım 1999 tarih ve 2506 sayılı Tebliğler Dergisi yayımlanan Toplam Kalite Yönetimi Uygulama Yönergesi - Şubat 2002 tarih ve 2533 Sayılı TD yayımlanan MEB Taşra Teşkilatı Toplam Kalite Yönetimi Uygulama Projesi ile okulumuzda stratejik plan hazırlanmıştır.</p>	24 Aralık 2005 tarihinde yayımlanan 5436 sayılı Kamu Mali Yönetimi ve Kontrol Kanunu
Her Türk çocuğuna iyi bir vatandaş olmak için gerekli temel bilgi, beceri, davranış ve alışkanlıkları kazandırmak; onu milli ahlak anlayışına uygun olarak yetiştirmek.	* 1739 sayılı kanunun 23. maddesi, * 222 sayılı kanunun 1. maddesi, * İlköğretim Kurumları

	Yönetmeliğinin 5. Maddesi
Her Türk çocuğunu ilgi, istidat ve kabiliyetleri yönünden yetiştirerek hayata ve üst öğrenime hazırlamak.	* 1739 sayılı kanunun *23. maddesi.
Öğrencilere, Atatürk ilke ve inkılâplarını benimsetme; Türkiye Cumhuriyeti Anayasası'na ve demokrasinin ilkelerine, insan hakları, çocuk hakları ve uluslararası sözleşmelere uygun olarak haklarını kullanma, başkalarının haklarına saygı duyma, görevini yapma vesorumluluk yüklenebilen birey olma bilincini kazandırmak	* ilköğretim Kurumları Yönetmeliği'nin 5. Maddesi
Öğrencilere, toplumun bir üyesi olarak kişisel sağlığını yanı sıra ailesinin ve toplumun sağlığını korumak için gerekli bilgi ve beceri, sağlıklı beslenme ve yaşam tarzı konularında bilimsel geçerliliği olmayan bilgiler yerine, bilimsel bilgilerle karar verme alışkanlığını kazandırmak,	* ilköğretim Kurumları Yönetmeliği'nin 5. Maddesi

2.4. Üst Politika Belgeleri Analizi

2024-2028 Stratejik Plan hazırlıkları için İstanbul İl Milli Eğitim Müdürlüğü'nün ve Bayrampaşa İlçe Milli Eğitim Müdürlüğü'nün güncel Üst Politika Belgelerinin ilgili bölümleri ayrıntılarıyla incelenmiştir. Üst Politika Belgelerinin incelenmesi sonucunda tespit edilen ilgili politikalar ve hedefler, idaremize verilmiş olan görevlere göre analiz edilmiştir. Böylece Stratejik Plan hazırlıkları kapsamında incelenen Üst Politika Belgelerine Durum Analizi raporunda yer verilmiştir. Ali Ülker Ortaokulu 2024-2028 Stratejik Planının Stratejik Amaç, Hedef, Performans Göstergeleri ve Stratejileri hazırlanırken aşağıda sözü edilen Üst Politika Belgelerinden yararlanılmıştır.

Temel Üst Politika Belgeleri

- 12. Kalkınma Planı
- 2022-2024 Orta Vadeli Program
- Orta Vadeli Mali Planlar
- 2024 Yılı Cumhurbaşkanlığı Yıllık Programı
- Cumhurbaşkanlığı İcraat Programları
- MEB 2024-2028 Stratejik Planı
- 20. Millî Eğitim Şurası Kararları
- Millî Eğitim Kalite Çerçevesi
- İl Millî Eğitim Müdürlüğü 2024-2028 Stratejik Planı
- İlçe Millî Eğitim Müdürlüğü 2024-2028 Stratejik Planı

Diğer Üst Politika Belgeleri

- Diğer Kamu Kurum ve Kuruluşlarının Stratejik Planları
- Mesleki Eğitim Kurulu Kararları
- Türkiye Yeterlilikler Çerçevesi
- Ulusal ve Uluslararası Kuruluşların Eğitim ve Türkiye ile İlgili Raporları
- İstanbul Valiliği Onaylı İlgili Raporları
- 2024-2028 İstanbul Bölge Planı
- Avrupa Birliği 20230 Dijital Pusulası
- Avrupa Birliği Müktesebatı ve Ülke Raporları

Tablo3. Üst Politika Analizi

Üst Politika Belgesi	İlgili Bölüm/Referans	Verilen Görevler/İhtiyaçlar
Öğretmenlik Meslek Kanunu Madde 3, 2.bendi	Çalışma şartları eğitimin kalitesini yükseltme çalışmaları için uygundur. Fakat ulaşım, mekan veya içerikler öğretmene hitap etmemektedir	Öğretmenlerin mesleklerini istedikleri şekilde yapabilmeleri için gerekli çalışma saatleri, okul ortamlarında gerekli fiziksel alt yapı ve öğrencilere yönelik disiplin kurallarında güncelleme yapılmalıdır
1739 Sayılı Millî Eğitim Temel Kanunu Madde 20	Ailelerin Erken Çocukluk Eğitiminin faydası konusunda yeterince bilinçli olmaması ve eğitim maliyetinden kaçınması.	*Yeni okullar açılması sağlanarak, okulöncesi eğitimin yaygınlaştırılabilir.
	Öğrencilerin az kitap okuması, tiyatro müze gezisi gibi	Her öğrencinin deneysel projelerde yer alması, sosyal projelerde görev verilmesi, kitap

MİLLİ EĞİTİM TEMEL KANUNU (Md. 40)	etkinliklere az katılım sağlamaktadırlar.	okumaları teşvik edilmeli, okullarda kütüphanelerin zenginleştirilmeleri sağlanabilir.
MİLLİ EĞİTİM TEMEL KANUNU (Md. 40)	Öğrenciler teknolojiyi verimsiz ve yanlış kullanmalarından dolayı diğer gelişim alanları olumsuz etkilenmektedir.	Destek eğitimler ve seminerler öğrenciler için de verilebilir
MİLLİ EĞİTİM TEMEL KANUNU (Md. 40)	Öğrenciler arasında Teknoloji bağımlılığı artmış durumdadır.	Sosyal ve kültürel alanda etkinliklerin artırılabilir.

2.5. Faaliyet Alanları ile Ürün/Hizmetlerin Belirlenmesi

2024-2028 stratejik plan hazırlık sürecinde okulumuz faaliyet alanları ile ürün ve hizmetlerinin belirlenmesine yönelik çalışmalar yapılmıştır. Bu kapsamda birimlerinin yasal yükümlülükleri, standart dosya planı ve kamu hizmet envanteri incelenmiştir

Stratejik plan çalışmaları çerçevesinde sürece yönelik olarak gerçekleştirilen faaliyetler şunlardır:

- Stratejik planlama ekibi kurulmuştur.
- Stratejik planlama ekibi üyelerinin konuyla ilgili eğitimleri sağlanmıştır.
- İlçe Milli Eğitim Müdürlüğü'nün stratejik planlama ile ilgili yaptığı tüm rehberlik çalışmalarına katılım sağlanmıştır.
- Stratejik planlama sürecinde kullanılacak olan rehber kitap edinilmiştir (Eğitimde Stratejik Planlama, MEB Strateji

Geliştirme Başkanlığı, 2010)

- Stratejik planın temel alacağı vizyon ve misyon ifadeleri hakkında tüm paydaşların farkındalığı sağlanmıştır.

Tablo4. Faaliyet Alanları

FAALİYET ALANI: EĞİTİM	FAALİYET ALANI: YÖNETİM İŞLERİ
Hizmet-1 Rehberlik Hizmetleri <ul style="list-style-type: none">• Bireysel, eğitsel, mesleki rehberlik• Veli• Öğrenci• Öğretmen	Hizmet-1 Öğrenci İşleri Hizmeti <ul style="list-style-type: none">• Kayıt• Nakil işleri• Devam devamsızlık• Sınıf geçme• Bursluluk
Hizmet-2 Sosyal-Kültürel Etkinlikler <ul style="list-style-type: none">• Halk oyunları• Koro• Satranç• Geleneksel Çocuk Oyunları• Şiir Dinletisi	Hizmet-2 Öğretmen İşleri Hizmeti <ul style="list-style-type: none">• Derece terfi• Hizmet içi eğitim• Özlük hakları• İzin-Rapor• Maaş
Hizmet-3 Spor Etkinlikleri <ul style="list-style-type: none">• Futbol• Voleybol• Basketbol	
FAALİYET ALANI: ÖĞRETİM	FAALİYET ALANI: ORGANİZASYON

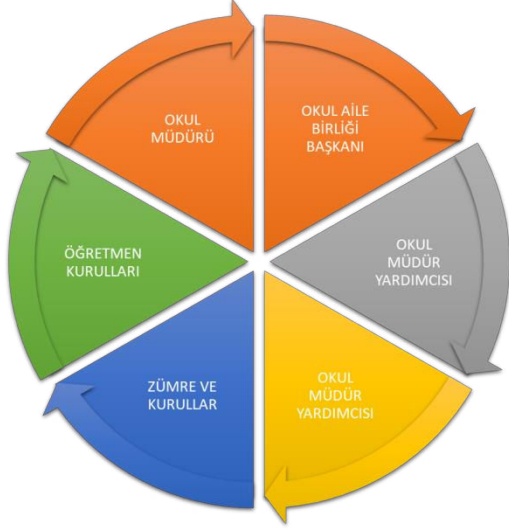
Hizmet-1 Müfredatın İşlenmesi	Hizmet-1 Kurumu Temsil Etme <ul style="list-style-type: none"> • Kurul ve komisyonların oluşturulması • Protokol kuralları
Hizmet-2 Kurslar <ul style="list-style-type: none"> • DYK Kursu • Spor Egzersiz Çalışmaları 	Hizmet-2 Kurum Kültürü Oluşturma <ul style="list-style-type: none"> • Personelin gelişimi için seminerlere katılım • Personel ziyaretleri • Yemek, piknik düzenleme

Tablo 5. Okul İçin Ürün/Hizmet Listesi

Öğrenci kayıt, kabul ve devam işleri	Eğitim hizmetleri
Öğrenci başarısının değerlendirilmesi	Öğretim hizmetleri
Sınav işleri	Toplum hizmetleri
Sınıf geçme işleri	Kulüp çalışmaları
Öğrenim belgesi düzenleme işleri	Rehberlik
Personel işleri	Sosyal, kültürel ve sportif etkinlikler
Öğrenci davranışlarının değerlendirilmesi	Burs hizmetleri

Öğrenci sağlığı ve güvenliği	Bilimsel arařtırmalar
Okul çevre ilişkileri	Mezunlar (Öğrenci)

2.6. Paydaş Analizi



Kurumumuzun temel paydaşları öğrenci, veli ve öğretmen olmakla birlikte eğitimin dışsal etkisi nedeniyle okul çevresinde etkileşim içinde olunan geniş bir paydaş kitlesi bulunmaktadır.

Paydaş analizi katılımı sağlamanın en önemli aracıdır. İdarenin etkileşim içerisinde olduğu tarafların stratejik planla ilgili görüşlerin dikkate alınması, okul/kurum hizmetlerinden yararlananların ihtiyaçları doğrultusunda şekillendirilmesi ile stratejik planın paydaşlar tarafından sahiplenilmesini ve başarı düzeyinin artırılmasını sağlar. Eğitim açısından paydaş, bir okulun veya kurumun ürün ve hizmetleriyle ilgisi olan, okul/kurumdan doğrudan veya dolaylı, olumlu ya da olumsuz yönde etkilenen veya okul ve kurumu etkileyen tüm tarafları içerir. Her bir paydaşın

rolü okul/kurumun gelişimi için çok önemlidir. Başarılı bir okul/kurumun en hayati bileşeni, tüm paydaşların olumlu katılımıdır. Paydaşlar iç paydaşlar ve dış paydaşlar olarak sınıflandırılır.

İç paydaşlar,

Okul/kurumda gerçekleşen her faaliyetten doğrudan etkilenen veya bir faaliyeti iletme/yavaşlatma etkisine sahip olanlardır. Okul/kurumun bir parçası olan bireyleri ifade eder. Okul/kurum müdürü, müdür yardımcıları, öğretmenler, öğrenciler, destek personeli ve okul aile birliği üyeleridir.

Dış paydaşlar,

Okul/kurumun bir parçası olmayan ancak okulda gerçekleşen her faaliyetten dolayı olarak etkilenen, bağlı/ilişkili/ilgili kişi, grup ya da kurumları ifade eder. Okul/kurumun dış paydaşları; veliler, il ve ilçe millî eğitim müdürlükleri, Valilik, kamu kurum ve kuruluşları, muhtarlar, sivil toplum ve özel sektör kuruluşları vb. olarak sıralanabilir. Paydaşlar belirlenirken Ek-1, Ek-2, Ek-3'te yer alan matrisler kullanılmıştır.

Okul/kurumda, tüm paydaşların katılım fırsatlarına sahip olması önemlidir. Bunun için anahtar fırsat, onları stratejik planlama sürecine dâhil etmektir. Bu süreçte paydaşların görüşlerinin alınması ve değerlendirilmesi çok önemlidir.

Yapılan değerlendirmeler; ihtiyaç ve beklentilerin belirlenerek daha anlaşır hâle gelmesi; iletişim kanallarının açık tutulması, paydaşlara sürecin bir parçası olduklarını hissettirerek onların okul/kurumun misyonlarını daha iyi uygulamasına faydalı olmuştur.

Paydaş analizi; anket uygulaması, mülakat, atölye çalışması, toplantı gibi farklı şekillerde gerçekleştirilmiştir. Paydaş anketi sonuçlarına ve yorumlamalarına bu bölümde yer verilmiştir. Okul/kurumlar için -kolay ve uygulanabilir olması açısından- uygun olan iç ve dış paydaş anket örnekleri Ek-4'te yer verilmiştir.

EK-1 Paydaş Sınıflandırma Matrisi

PAYDAŞLAR	İÇ PAYDAŞLAR	DIŞ PAYDAŞLAR	YARARLANICI		
	Çalışanlar, Birimler	Temel ortak	Stratejik ortak	Tedarikçi	Müşteri, kitle hedef
Millî Eğitim Bakanlığı		√	√	O	
Valilik		√	√	O	
Millî Eğitim Çalışanları Müdürlüğü		√	√	O	
İlçe Millî Eğitim Müdürlükleri		√	√	O	
Okullar ve Bağlı Kurumlar		√			
Öğretmenler ve Diğer Çalışanlar	√				
Öğrenciler ve Veliler	√				√
Okul Aile Birliği	√			√	

Üniversite		√			
Özel İdare		√			
Belediyeler		√			
Güvenlik Güçleri (Emniyet, Jandarma)		√			
Bayındırlık ve İskân Müdürlüğü		√			
Sosyal Hizmetler Müdürlüğü		√			
Gençlik ve Spor Müdürlüğü		√			
Muhtarlık		√			
İşveren kuruluşlar		√			
Sivil Toplum Kuruluşları		√			
Turizm Uygulama otelleri		√			

Tabloda yer paydaşların listesi okul/kurumun türüne ve yapısına göre değişkenlik gösterebilir.

√: Tamamı O : Bir kısmı

EK -2 Paydaş Önceliklendirme Matrisi

Paydaş	İç Paydaş	Dış Paydaş	Yararlanıcı (Müşteri)	N e d e n P a y d a ş ?	Önceliği
MEB				Bağlı olduğumuz merkezi idare	1
Öğrenciler				Hizmetlerimizden yaralandıkları için	1
Özel İdare				Tedarikçi mahalli idare	1
STK		O		Amaç ve hedeflerimize ulaşmak iş birliği yapacağımız kurumlar	2

Ek-3 Yararlanıcı Ürün/Hizmet Matrisi

Ürün/Hizmet Yararlanıcı (Müşteri)	Eğitim- Öğretim (Örgün- Yaygın)	Yatılılık- Bursluluk	Nitelikli İş Gücü	A R G E, pr o j e l e r,	Altyapı, Donatım Yatırım	Yayım	Rehberlik, Kurs, Sosyal etkinlikler	Mezunlar (Öğrenci)	Ölçme- Değerlend irme
Öğrenciler	√	o			√	√	√		
Veliler							√		
Üniversiteler			o	o				√	
Medya			o	o					
Uluslararası kuruluşlar				o		o			
Meslek Kuruluşları									
Sağlık kuruluşları			o						
Diğer Kurumlar									o
Özel sektör			√	o			o		

Paydaş anketlerine ve anket sonuna eklenen öneri ve memnuniyet yazılarına ilişkin ortaya çıkan temel sonuçlara altta yer verilmiştir

Öğrenci Anketi Sonuçları

Olumlu Yönlerimiz:

- Başarılı ve disiplinli buluyorum,-Kendimizi güvende hissediyor olabilmemiz ve rehberlik servisinin olması,
- Öğretmenlerimizin eğitiminden memnunuz. İdaremizden memnunuz,-Ders anlatımı çok iyi,
- İdarenin ve öğretmenlerimizin iyi olması,-Güzel öğretmenlerimiz var, okulda kendimi iyi hissediyorum,
- Dersler ilginç olacak şekilde öğretiliyor,-Bir karar verirken öğrencilerin görüşünün alınması,
- Eğitim sistemi çok iyi ve öğrenciler dikkate alınıyor, -Disiplinli bir okul olması,-Spor etkinliklerine yer verilmesi
- Öğretmenlerin dersi anlatışı ve sınıflardaki düzen,-Öğretmen ve idare kadrosu olarak çok iyi bir okul, okulun bahçesi yeterince temiz,-Öğrencileri iyi karşılıyorsunuz ve yararlı oluyorsunuz,-Okulun temiz olması ve istediğimiz zaman hocalara ulaşabiliyoruz,
- Okulumuzun başarısı yüksek,

Olumsuz Yönlerimiz:

- Bazen bizim fikirlerimiz göz önüne alınmıyor, - Okul bahçesi bize genellikle beden derslerinde falan yetmiyor,
- Birkaç sınıf yan yana beden yapamayabiliyoruz. Bu bize biraz sıkıntı yaratıyor, - Bir de okul kantini yetersiz,
- Okulumuz İstanbul ilinde bulunmasına rağmen müzelere veya tarihi yerlere gezi düzenlenmiyor,
- Kantin ve bahçenin küçük olması, - Kulüp faaliyetlerinin yetersiz olması,
- Kantinde daha sağlıklı ürünler satılabilir ayrıca çantalarımız çok ağır oluyor, -Bodrum katta derslik çok sıkıcı

Öğretmen Anketi Sonuçları:

Olumlu Yönlerimiz:

-Öğrencilerin sınavlara hazırlanması, -Öğrencilere verilen değer ve eğitim öğretim açısından yapılanlar,
-Velilerle olan diyaloglarımız gayet başarılı,-Planlı olması,-Her işin üzerine birbiri ile uyumlu çalışmalar ile gitmek,
-Düzenli bir okul kültürü,-Eğitim yönünden yüksek seviyede bir okul,-Hoşgörülü şeffaf ve sürekli başarı odaklı bir eğitim öğretim anlayışına sahip olması,-Genç dinamik kadro,-Öğrenci başarısı,Öğrenci Yapısı,-Etkin Yönetim, Tercih edilen okul olması, Öğretmen kadrosu(kısmen), -Öğretmene değer verilmesi,baskıcı ve otoriter pratiklerden azade yönetim stili.-Öğretmene karşı anlayışlı yaklaşım,-Öğretmenlerin akademik başarısı,-Ekip çalışması vardır.Kurumsal bir okuldur,-Vizyon sahibi, planlı,
-Düzenli bir okul,öğrenci profili güzel,idareyle rahat iletişim kurabiliyoruz,-Ders içi çalışma zamanımız açısından idari bir yükün olmayışı,-Akademik anlamda iyi işler yapıyor olması,-Öğretmen-Veli-öğrenci ilişkileri başarılı,

Olumsuz Yönlerimiz:

-Okul içinde yapılması gereken projelerde ve takım çalışmasında çok gerideyiz,- Biz olgusu oluşmamış,
-Disiplin konusunda yönetmeliklerden de kaynaklanan eksiklikler, -Akademik başarıyla aynı oranda daha kaliteli sosyal etkinliklere yer vermemek,-Sınıf mevcutları, Fiziki yapı, -Yetersiz bahçe alanı,-Sosyal,sanatsal,kültürel çalışmaların zayıflığı. -Asgari düzeyde kurumsal kolektif kimlik duygusunun yokluğu, - Genel-Fiziksel şartları yeterli değildir,
-Bina yapısı, koridorların dar olması, - Binanın çok katlı olması

Veli Anketi Sonuçları:

Olumlu Yönlerimiz:

-Disiplinli ve başarılı buluyorum,-Rehberlik servisiyle iletişime geçebiliyoruz,-Okul idaresi ve öğretmenlerinden memnunuz,
-Evime yakın olması kendi adıma olumlu,-Başarılı ve özgüvenini yüksek bir okul,-Öğretmen ve idare çok başarılı,
-Genel olarak başarılı,Disiplinli bir okul,-Basari oranı,

Olumsuz Yönlerimiz:

-Okul bahçesinin küçük olması - Sınıf mevcutlarının kalabalık olması, - Okul binasının çok katlı olması
-Koridorların dar olması, - Kantinin bina bodrum katında yer alması, - Görsel sanatlar ve müzik dersleri için ayrı dersliklerin olmaması, - Spor salonunun -2. Katta bulunması.

2.7. Kuruluş İçi Analiz

2.7.1. Teşkilat Yapısı

Tablo6. Teşkilat Şeması





Kurumumuza ait öğrenci sayıları, insan kaynakları verileri, öğrenme ortamı verileri, akademik başarı verileri planın 2.7.5 İstatistik Veriler bölümünde incelenmiştir.

2.7.2. İnsan Kaynakları

Okulun hedefleriyle uyumlu, kurumsal ve bireysel performans için kritik olan bilgi, beceri ve tutumları gösteren tablolar aşağıda düzenlenmiştir. Personele ilişkin nicel veriler ile personelin sahip olduğu niteliklerin analizi yapılmıştır.

Tablo 7. Çalışanların Görev Dağılımı

SIRANU.	ÇALIŞANIN UNVANI	GÖREVLERİ
1	OKUL MÜDÜRÜ	MADDE 39 - (1) Okul öncesi eğitim ve ilköğretim kurumları, ilgili mevzuat hükümleri doğrultusunda diğer çalışanlarla birlikte müdür tarafından yönetilir. Müdür; okulun öğrenci, her türlü eğitim ve öğretim,yönetim, personel, tahakkuk, taşınır mal, yazışma, eğitici ve sosyal etkinlikler, yatılılık, bursluluk, taşınmalı eğitim, güvenlik, beslenme, bakım, koruma, temizlik, düzen, nöbet, halkla ilişkiler ve benzeri görevler ile Bakanlık ve il/ilçe millî eğitim müdürlüklerince verilen görevler ile görev tanımında belirtilen diğer görevlerin yerine getirilmesini sağlar.
2	MÜDÜR YARDIMCISI	MADDE 41 - (1) Müdürün okulda olmadığı zamanlarda müdüre vekâlet eder. Müdür yardımcısı, görev tanımında belirtilen görevler ile müdür tarafından verilen görevleri yerine getirir.

3	ÖĞRETMENLER	<p>MADDE 43 - (1) Okul öncesi ve ilköğretim kurumu öğretmenleri, kendilerine verilen grup/sınıf/Çubede eğitim ve Eğitim-öğretim faaliyetlerini, eğitim ve öğretim programında belirtilen esaslara göre planlamak ve uygulamak, ders dışında okuldaki eğitim ve öğretim işlerine etkin bir biçimde katılmak ve bu konularda mevzuatta belirtilen görevleri yerine getirmekle yükümlüdür.</p> <p>(2) İlkokullarda sınıf öğretmenleri, okuttukları sınıfı bir üst sınıfta da okuturlar. Ancak istekleri yönetimce uygun görülmesi hâlinde başka bir sınıfı da okutabilirler.</p> <p>(3) İlkokullarda Yabancı Dil ile Din Kültürü ve Ahlak Bilgisi derslerinin alan öğretmenlerince okutulması esastır. Ancak, ihtiyacın alan öğretmenlerince karşılanamaması durumunda bu dersler, yüksek öğrenimlerini söz konusu alanlarda yapan sınıf öğretmenleri veya sınıf öğretmeni olup bu alanda hizmet içi eğitim sertifikası almış öğretmenler tarafından ders değişimi yolu ile okutulabilir. Bunun da mümkün olmadığı durumlarda bu dersler sınıf öğretmenince okutulmaya devam edilir.</p> <p>(4) İlkokullarda Yabancı Dil ile Din Kültürü ve Ahlak Bilgisi dersleri, alan öğretmenlerince okutulduğunda sınıf öğretmenleri bu ders saatlerinde yönetimce verilen eğitim ve öğretim görevlerini yapar.</p> <p>(5) Öğretmenler yaz ve dinlenme tatillerinde izinli sayılırlar. Hastalık ve diğer mazeret izinleri dışında ayrıca yıllık izin verilmez.</p> <p>(6) Öğretmenlere, eğitim, öğretim ve yönetim görevlerinden başka bir görev verilemez.</p> <p>(7) Öğretmenler, komisyon üyesi ve gözcü olarak görevlendirildikleri sınav komisyonlarında, okulda yapılan her türlü resmî toplantılar ve mahallî kurtuluş günleri ile millî bayramlarda okulda bulunurlar.</p>
---	--------------------	--

		<p>29/08/2009 Tarih ve 27334 sayılı Okul Öncesi Eğitim Kurumları Yönetmeliğinin 26. Maddesi gereği</p> <p>Memurun görevleri;</p> <p>Okul müdürü tarafından verilen yazışmaları yürütür. Gelen-giden yazılarla ilgili dosya ve defterleri tutar. Yazışmaların asıl ve örneklerinin dosyalanarak saklar.</p> <p>Okulda görevli personelin özlük dosyalarını tutar, bunlarla ilgilideğişikleri işler, personele tebliğ eder.</p> <p>Gereken yazıların personele tebliğ eder.</p> <p>Kurum personeline ait ders, ek ders, ücretlerinin hazırlar,</p>
--	--	--

4	MEMUR	bunlarla ilgili yazı belge, dosya ve defterleri düzenler ve muhafaza eder.Kurum personeline ait, sigorta işlemlerini takip eder, bunlarla ilgili yazı belge, dosya ve defterleri düzenler ve muhafaza eder.18/01/2007 tarihli ve 26407 sayılı Resmî Gazetede yayınlanan Taşınır Mal Yönetmeliğine uygun olarak okulun ambar memurluğu ve taşınır mal kayıt ve kontrol yetkilisigörevlerini yürütür.
5	YARDIMCI HİZMETLER PERSONELİ	29/08/2009 Tarih ve 27334 sayılı Okul Öncesi Eğitim KurumlarıYönetmeliğinin 33. Maddesi gereği Yardımcı Personelin görevleri; Okul binası ve okuldaki eşyaların temizlik ve bakımını yapar. Okula gelengiden çeşitli malzeme ve araç gerecin gerekli yerlere taşır ve yerleştirir. Okul yönetimince yapılacak planlama ve iş bölümüne göre her türlü yazı ve dosyanın dağıtılması ve toplanmasını sağlar. Okul bahçesinin ve bahçe araç gerecinin temizlik ve bakım işleri, Temizlik eylem planına göre çalışmaların düzenli olarakyürütülmesini sağlar. Girişte öğrencileri karşılar, çıkışta çocukların velilere teslimedilmesini sağlar.

Tablo 8. İdari Personelin Hizmet Süresine İlişkin Bilgiler

Hizmet Süreleri	2024 Yıl İtibarıyla	
	Kişi Sayısı	%
1-4 Yıl	3	
5-6 Yıl	1	
7-10 Yıl	0	
10.....Uzeri	0	

Tablo 9. Okul/Kurumda Oluşan Yönetici Sirkülasyonu Oranı

	Yıl içerisinde Okul/Kurumdan Ayrılan Yönetici Sayısı			Yıl içerisinde Okul/Kurumda Göreve Başlayan Yönetici Sayısı		
	2021	2022	2023	2021	2022	2023
TOPLAM	0	0	2	1	0	2

Tablo 10. İdari Personelin Katıldığı Hizmet İçi Programları

Adı ve Soyadı	Görevi	Katıldığı Çalışmanın Adı	Katıldığı Yıl	Belge No
Nevzat RAMAZAN	Müdür	Afet Sonrası Ruh Sağlığı Seminer	2023	2023001560
Merve NEŞE	Müdür Yardımcısı	Şiddetin Psikolojik, Sosyal, Dini ve Hukuksal Boyutları Semineri	2023	2023341144
Güner ŞENGÜLER	Müdür Yardımcısı	Çevre Eğitimi ve İklim Değişikliği Öğretim Programı Tanıtım Semineri	2022	2022001523
Engin SAZAK	Müdür Yardımcısı	Özel Yetenekli Öğrencilerin Ayırt Edici Özellikleri Semineri	2023	2023003870
Mustafa YAŞA	Müdür Yardımcısı	Zor Durumların Yönetimi, Mesleki Doyum, Bilgelik Psikolojisi, Bilimsel Liderlik, Değişen Dünya ve Eğitim Semineri	2022	2022001022
İdareciler toplam 140 hizmet içi eğitim almış olup, tabloya 5 adet işlenmiştir.				

Tablo 11. Öğretmenlerin Hizmet Süreleri (Yıl İtibarıyla)

Hizmet Süreleri	Kadın	Erkek	Toplam
1-3 Yıl	5	5	10
4-6 Yıl	1	0	1
7-10 Yıl	2	2	4
11-15 Yıl	5	3	8
16-20	5	1	2
20 ve üzeri	6	13	19

Tablo 12. Kurumda Gerçekleşen Öğretmen Sirkülasyonunun Oranı

	Yıl İçerisinde Kurumdan Ayrılan Öğretmen Sayısı			Yıl İçerisinde Kurumda Göreve Başlayan Öğretmen Sayısı		
	2021	2022	2023	2021	2022	2023
TOPLAM	12	6	5	2	8	11

Tablo 13. Öğretmenlerin Katıldığı Hizmet İçi Eğitim Programları

Adı ve Soyadı	Branşı	Katıldığı Çalışmanın Adı	Katıldığı Yıl	Belge No
Ahmet ABANOZ	Sosyal Bilgiler	Robotik ve Kodlama (Temel Düzey) Eğitimi Kursu	2021	2021000407
Ali ÇAKIR	Sosyal Bilgiler	Müze Eğitimi Kursu	2021	2021000542
Ali İslam ÇUHADAR	Özel Eğitim	Temel İş Sağlığı ve Güvenliği Eğitimi Kursu (Tehlikeli/ Az Tehlikeli İşyerleri)	2024	2024981717
Ali Kemal KESKİN	Sosyal Bilgiler	Fatih Projesi Etkileşimli Sınıf Yönetimi Kursu	2016	2016000412
Ayşe Gülçin ERACUN	İngilizce	Bağımlılıkla Mücadele Semineri 1	2023	2023001006
Çiğdem GÜMÜŞ	Türkçe	Mesleki Çalışma - Bellek Teorisi ve İngilizce Kelime Öğrenme Yöntemleri Semineri	2021	2021001120
Dilek TÜRKOĞLU	İngilizce	Zeka Oyunları 1 Uzaktan Eğitimi Kursu	2021	2021000001
Erbay KIZILTEPE	Türkçe	Bağımlılıkla Mücadele Semineri 1	2023	2023001006
Esmâ ARIKAN	Okul Öncesi	Dijital Girişimciliğin Temelleri Kursu	2022	2022000343
Fatih ÇÖRLÜ	Matematik	Okul Kültürünün Geliştirilmesi Semineri	2023	2023003856
Fatih SARAÇOĞLU	Din Kült. Ve Ahl.Bilg.	Türkçenin Kullanımı ve Diksiyon Uzaktan Eğitim Semineri	2022	2022002013
Fatma YILDIZ	Türkçe	Gençlerle İletişim Semineri	2023	2023003861
Fatma Kübra KAFALIER	Din Kült. Ve Ahl.Bilg.	İslam Medeniyeti Semineri	2023	2023002454
Fırat EŞBAHOĞLU	Fen ve Teknoloji	Türk Mitolojisinin Eğitimdeki Yeri ve Önemi Semineri	2023	2023002450
Fırat POZAN	Beden Eğitimi	Çöpün Yolculuğu ve Geri Dönüşüm Semineri	2022	2022001595
Fuat ÇOLAK	Matematik	Okul Yöneticilerinin Rehberlik Koordinasyon Eğitimi Semineri	2023	2023007735

Gökhan DEMİRCİ	Türkçe	Bağımlılıkla Mücadele Semineri 1	2023	2023001142
Gülay DURGUT	İngilizce	Zaman Yönetimi Semineri	2023	2023002452
Gülay ERMiŞ BAĞADIR	İngilizce	Şiddetin Psikolojik, Sosyal, Dini ve Hukuksal Boyutları Semineri	2023	2023341144
Kader ÖZTAŞ	Okul Öncesi	Hayatımızdaki Öğretmen Semineri	2023	2023002449
Muharrem ÖZDEMİR	Fen ve Teknoloji	İslam Medeniyeti Semineri	2023	2023002454
Mehmet KILIÇ	Matematik	Türk Mitolojisinin Eğitimdeki Yeri ve Önemi Semineri	2023	2023002450
Mustafa ÇETİNKAYA	Matematik	Afet Sonrası Ortaokul Öğretmenlerinin Psikososyal Destek Becerilerinin Geliştirilmesi Semineri	2023	2023002459
Munise YILMAZ	Türkçe	Çocuk Kitapları ve Türkçe Dil Becerileri Semineri	2023	2023003827
Nesli BULUT	Fen ve Teknoloji	Çocuk ve Ergenlerde Kayıp ve Yas Semineri	2023	2023001450
Nur ÖNDER	Rehberlik	Özel Yetenekli Öğrencilerin Ayırt Edici Özellikleri Semineri	2023	2023003870
Nülfir GÜLER	Okul Öncesi	Okul Kültürünün Geliştirilmesi Semineri	2023	2023003856
Orhan DİKMEN	Türkçe	Zümrelerin Etkin Kullanımı Semineri	2023	2023007731
Özlem SALIK	Din Kült. ve Ahlk.Bilg.	Duygu Düzenleme (Öfke ve Stres Yönetimi) Semineri	2022	2022000756
Özlem ZEYBEK	Fen ve Teknoloji	İki İnsan Eğitimi Semineri	2022	2022344703
Öznur ÖZ	Matematik	Bilgi Güvenliği Sorunları ve Çözüm Önerileri Semineri	2023	2023003840
Samet EYLİ	Din Kült ve Ahl. Bilg.	Türk Mitolojisinin Eğitimdeki Yeri ve Önemi Semineri	2023	2023002703
Seda BUZ	Rehberlik	Duygu Düzenleme (Öfke ve Stres Yönetimi) Semineri	2022	2022000756
Sevinç GÜLER	Türkçe	Özel Yetenekli Öğrencilerin Ayırt Edici Özellikleri Semineri	2023	2023003870
Şevak TANDOĞAN	Müzik	Şiddetin Psikolojik, Sosyal, Dini ve Hukuksal Boyutları Semineri	2023	2023341144
Şule PULUR	Fen ve Teknoloji	Okul Yöneticilerinin Rehberlik Koordinasyon Eğitimi Semineri	2023	2023007545
Tahir TÜRKMEN	Matematik	Etik Davranışlar İlkeleri Semineri	2023	2023003850

Tuba ÖZLÜK	Fen ve Teknoloji	Merhamet ve Yavaşlamak Semineri	2022	2022001016
Yalçın GÜNDOĞDU	Matematik	Çöpün Yolculuğu ve Geri Dönüşüm Semineri	2022	2022001595
Yasin ERCAN	Beden Eğitimi	Trafik Sistemi ve Trafik Kurallarına Uyma Bilinci Semineri	2023	2023341030
Zeynep ÇETİN	Okul Öncesi	Merhamet ve Yavaşlamak Semineri	2022	2022001016
Öğretmenler toplam 1019 hizmet içi eğitim almış olup, tabloya 42 adet işlenmiştir.				

Tablo 14. Kurumdaki Mevcut Hizmetli/ Memur Sayısı

	Görevi	Erkek	Kadın	Eğitim Durumu	Hizmet Yılı	Toplam
1	Memur	1	0	Önlisans	26	1
2	Hizmetli	0	1	Lise	6	1

Tablo 15. Okul/kurum Rehberlik Hizmetleri

Mevcut Kapasite				Mevcut Kapasite Kullanımı ve Performans					
Psikolojik Danışman Norm Sayısı	Görev Yapan Psikolojik Danışman Sayısı	İhtiyaç Duyulan Psikolojik Danışman Sayısı	Görüşme Odası Sayısı	Danışmanlık Hizmeti Alan			Rehberlik Hizmetleri ile İlgili Düzenlenen Eğitim/Paylaşım Toplantısı vb. Faaliyet Sayısı		
				Öğrenci Sayısı	Öğretmen Sayısı	Veli Sayısı	Öğretmenlere Yönelik	Öğrencilere Yönelik	Velilere Yönelik
3	2	1	2	1042	47	1042	2	8	12

2.7.3. Teknolojik Düzey



Okulumuz, sunmuş olduğu hizmetlerin veli ve öğrencilere daha hızlı ve etkili şekilde ulaştırılmasını sağlayacak nitelikte güncel teknolojik araçları kullanmaktadır. Millî Eğitim Bakanlığı tarafından yapılandırılmış MEBBİS aracılığıyla Devlet Kurumları, Yatırım İşlemleri, MEİS, e-Burs, Evrak, TEFBİS, Kitap Seçim, Sınav, e-Mezun, MTSK, Özel Öğretim Kurumları, RAM, Yönetici, Mal, Hizmet ve Yapım Harcamaları, Özlük, Çağrı Merkezi, e-yaygın Sistemleri, Açık Öğretim Kurumları, e-Okul, Veli Bilgilendirme Sistemi gibi modüllere ulaşılarak çalışmalar yürütülmektedir. Resmî yazışmalar ise elektronik ortamda Doküman Yönetim Sistemi (DYS) üzerinden yapılmaktadır. Okul müdürlüğümüz, Bakanlığımızın sunduğu sistemler üzerinden görev alanına giren iş ve işlemleri yerine getirmektedir.

4982 sayılı Bilgi Edinme Hakkı Kanunu kapsamında Bakanlığımıza öğrenci, veli, öğretmen ve diğer vatandaşlarımız tarafından çağrı yoluyla iletilen her türlü bilgi edinme, soru, talep, görüş, öneri ve idari konular, Okul Müdürlüğümüzce etkin ve hızlı bir şekilde çözüme kavuşturulup cevaplanmaktadır. Aynı kanun ile 3071 sayılı Dilekçe Hakkının Kullanılmasına Dair Kanun ve bağlı yönetmelikleri kapsamında Cumhurbaşkanlığı İletişim Merkezinden (CİMER) Müdürlüğümüze yönlendirilen “bilgi edinme, görüş, öneri, istek, ihbar ve şikâyet” başvuruları, ilgili kişi ve birimlerimize yönlendirilip cevaplandırılmaktadır.

Okullarda teknolojik altyapıyı iyileştirmek ve bilgi iletişim teknolojilerinin eğitim ve öğretim süreçlerinde etkin kullanımını sağlamak amacıyla Bakanlığımız FATİH Projesini yürütmektedir. Bu proje kapsamında bütün sınıflarımızda akıllı tahtalar bulunmakta ve bu akıllı tahtalar eğitim-öğretim süreçlerinde aktif olarak kullanılmaktadır. Ayrıca okulumuzda velilerimizin bağışlarıyla kurulmuş bir bilişim laboratuvarı vardır ve bu laboratuvarımız öğrencilerimiz tarafından Bilişim Teknolojileri ve Yazılım derslerinde aktif olarak kullanılmaktadır.

Okulumuzun teknolojik alt yapısı;

Tablo 16. Teknolojik Araç-Gereç Durumu

Akıllı Tahta Sayısı	26	TV Sayısı	4
Masaüstü Bilgisayar Sayısı	6	Yazıcı / Tarayıcı Sayısı	7
Taşınabilir Bilgisayar Sayısı	7	Fotokopi Makinası Sayısı	3
Projeksiyon Sayısı	3	İnternet Bağlantı Hızı	1000 Mpbs
BT Laboratuvarı Bilgisayar Sayısı	20	Kamera Sayısı	16
Klimalar	9	Bulaşık Makinesi	2

Okulumuzun fiziki alt yapısı;

Tablo 17. Fiziki Mekân Durumu

Fiziki Mekân	Var	Yok	Adedi	İhtiyaç	Açıklama
Öğretmen Çalışma Odası	Var		1		
Ekipman Odası					
Kütüphane	Var		1		
Rehberlik Servisi	Var		2		
Resim Odası		Yok		1	
Müzik Odası		Yok		1	
Çok Amaçlı Salon	Var		1		
Spor Salonu	Var		1	1	

2.7.4. Mali Kaynaklar

Okulumuzun mali kaynakları, bütçe büyüklüğü, aokul aile birliği gelirleri ve harcama kalemleri aşağıdaki tablolarda belirtilmiştir.

Tablo 18. Kaynak Tablosu

Kaynaklar	2024	2025	2026	2027	2028
Genel Bütçe	130.000	169.000	195.000	240.000	285.000
Okul Aile Birliği	900.000	1.170.000	1.462.500	1.681.875	1.850.062
Kira Gelirleri	249.328	324.126	405.158	465.932	512.525
Diğer	-	-	-	-	-
TOPLAM	1.279.328	1.663.126	2.062.658	2.387.807	2.647.587

Tablo 19. Harcama Kalemler

Harcama Kalemi	Çeşitleri
Personel	Ücretli çalışan personelin vergi, sigorta, maaş, yemek vb. giderleri
Onarım	Okul binası tesisatıyla ilgili her türlü küçük onarım; makine, makine parçaları onarımı vb. bakım giderleri
Sosyal-Sportif Faaliyetler	Etkinlikler ile ilgili giderler
Temizlik	Temizlik malzemeleri alımı
İletişim	Telefon, posta giderleri
Kırtasiye	Her türlü kırtasiye malzemeleri giderleri

Tablo 20. Gelir-Gider Tablosu

YILLAR	2021		2022		2023	
HARCAMA KALEMLERİ	GELİR	GİDER	GELİR	GİDER	GELİR	GİDER
Temizlik	280.208,88	1.457,79	646.148,44	2.053,06	1.955.643,32	4.064,69
Küçük Onarım		6.698,79		15.521,10		21.760,49
Bilgisayar Harcamaları		4.248,5		64.296,08		24.468,44
Büro Makinaları Harcamaları		5.086,52		10.018,00		6.533,5
Telefon						
Sosyal Faaliyetler		851,5		5.437,20		1.090,00
Kırtasiye		5.000		9.100,73		3.254,70
GENEL						

2.7.5. İstatistik Veriler

Okulumuzda yer alan sınıfların öğrenci sayıları aşağıdaki tabloda verilmiştir.

Tablo 21. Öğrenci sayıları listesi

SINIFI	Kız	Erkek	Toplam	SINIFI	Kız	Erkek	Toplam
Anasınıfı / A	8	8	16	6. Sınıf-Otistik Hafif / A Şubesi	0	2	2
Anasınıfı / B	6	7	13	7. Sınıf-Otistik Hafif / A Şubesi	1	2	3
Anasınıfı / C	5	6	11	8. Sınıf-Otistik Hafif / A Şubesi	1	1	2
5. Sınıf / A	18	25	43	6. Sınıf / A	20	26	46
5. Sınıf / B	22	20	42	6. Sınıf / B	19	26	45
5. Sınıf / C	20	23	43	6. Sınıf / C	22	24	46
5. Sınıf / D	20	23	43	6. Sınıf / D	22	24	46
5. Sınıf / E	18	23	41	6. Sınıf / E	21	25	46
5. Sınıf / F	19	23	42	6. Sınıf / F	23	24	47
7. Sınıf / A	18	20	38	8. Sınıf / A	23	17	32
7. Sınıf / B	18	17	35	8. Sınıf / B	21	17	38
7. Sınıf / C	16	22	38	8. Sınıf / C	22	18	40
7. Sınıf / D	21	19	40	8. Sınıf / D	21	17	38
7. Sınıf / E	21	17	38	8. Sınıf / E	20	23	43
7. Sınıf / F	15	22	37	8. Sınıf / F	21	18	39
5. Sınıf-Otistik Hafif / A Şubesi	0	1	1				

Okulumuzdaki devamsızlık durumu aşağıdaki tabloda belirtilmiştir.

Tablo 22. Devamsızlık Bilgileri

ÖĞRENCİ DEVAMSIZLIK İSTATİSTİĞİ											
2023-2024 Eğitim Öğretim Yılı Devamsızlık Yapan Öğrenci Sayısı											
				0,5 - 5,5 Gün Arası		6 - 10,5 Gün Arası		11 - 19,5 Gün Arası		20 ve Üzeri Gün Arası	
	Kız Öğrenci	Erkek Öğrenci	Toplam Öğrenci	ÖZÜRLÜ	ÖZÜRSÜZ	ÖZÜRLÜ	ÖZÜRSÜZ	ÖZÜRLÜ	ÖZÜRSÜZ	ÖZÜRLÜ	ÖZÜRSÜZ
ANASINIFI	19	21	40	0	1	0	0	0	1	0	0
5. SINIF	118	137	255	68	68	65	13	34	22	10	5
6. SINIF	127	151	278	66	76	66	21	34	29	9	2
7. SINIF	104	125	229	55	57	63	28	31	24	9	8
8. SINIF	129	111	240	58	40	61	28	26	27	17	15
TOPLAM	497	545	1042	247	242	255	90	125	103	45	30

Okulumuzun insan kaynakları verileri aşağıda yer alan tabloda belirtilmiştir.

Tablo 23. İnsan Kaynakları Verileri

Unvan*	Erkek	Kadın	Yüksek Lisans Mezunu Erkek	Yüksek Lisans Mezunu Kadın	Toplam
Okul Müdürü ve Müdür Yardımcısı	2	-	0	2	4
Sınıf Öğretmeni	1	3	0	1	5
Branş Öğretmeni	20	20	2	0	42
Rehber Öğretmen	0	2	0	0	2
İdari Personel	1	0	0	0	1
Yardımcı Personel	1	6	0	0	7
Güvenlik Personeli	0	0	0	0	0
Toplam Çalışan Sayıları	25	31	2	3	61

Okulumuzun öğrenme ortamı verilerine ilişkin temel bilgiler aşağıdaki tabloda yer almaktadır.

Tablo 24. Öğrenme Ortamı Verileri

Okul Bölümleri *		Özel Alanlar	Var	Yok
Okul Kat Sayısı	5	Çok Amaçlı Salon	x	
Derslik Sayısı	27	Çok Amaçlı Saha		x
Derslik Alanları (m2)	42m2	Kütüphane	x	
Kullanılan Derslik Sayısı	27	Fen Laboratuvarı	x	
Şube Sayısı	31	Bilgisayar Laboratuvarı	x	
İdari Odaların Alanı (m2)	65	İş Atölyesi		x
Öğretmenler Odası (m2)	42	Beceri Atölyesi		x
Okul Oturum Alanı (m2)	650	Pansiyon		x
Okul Bahçesi (Açık Alan)(m2)	1000			
Okul Kapalı Alan (m2)	1850			
Sanatsal, bilimsel ve sportif amaçlı toplam alan (m ²)	84			
Kantin (m2)	30			
Tuvalet Sayısı	27			
Diğer (.....)				

Okulumuzun rehberlik servisine ilişkin veriler aşağıdaki tabloda yer almaktadır.

Tablo 25. Rehberlik Hizmetleri

REHBERLİK ÇALIŞMALARI					
Yıllar	2022-2023			2023-2024	
Çalışmanın Yapıldığı Kişiler	ÖĞRENCİLER	ÖĞRETMENLER	VELİLER	ÖĞRENCİLER	VELİLER
Rehberlik Servisi Tarafından Yapılan Etkinlik Sayısı	23	14	16	581	165
Rehberlik Servisi Görüşme Sayısı	10	7	5	288	61

Okulumuza ait akademik veri tablosu aşağıda verilmiştir.

Tablo 26. Akademik Veri Bilgileri

YERLEŞİLEN KURUM TÜRÜ	YILLARA GÖRE ORANLAR				
	2019	2020	2021	2022	2023
Fen Lisesi	0.6%	0%	%0.7	1%	0%
Merkezi ve Yerel Yerleştirme Sonucu Anadolu Lisesi	47%	39%	33%	26%	53%
Mesleki ve Teknik A.L.	32%	31%	33%	45%	34%
Çok Programlı A.L.	3%	10%	13%	6%	%3.5
Anadolu İmam Hatip Lisesi	8%	11%	11%	12%	%4.5
Diğer	8%	9%	%9.3	10%	5%

Okulumuza ait DYK bilgileri aşağıdaki tabloda verilmiştir.

Tablo 27. DYK veri bilgileri

Eğitim Öğretim Yılı	Destekleme Kursunda Açılan Ders Adı	Destekleme Kursunda Açılan Ders Sayısı	Destekleme Kursuna Katılan Öğrenci Sayısı	Destekleme Kursuna Katılan Öğretmen Sayısı
2023-2024	Türkçe-Matematik-Fen ve Teknoloji-İnkilap Tarihi ve Atatürkçülük	8	45	8
2022-2023	Türkçe-Matematik-Fen ve Teknoloji-İnkilap Tarihi ve Atatürkçülük-İngilizce	54	330	16
2021-2022	Türkçe-Matematik-Fen ve Teknoloji-İnkilap Tarihi ve Atatürkçülük-İngilizce	63	19	403

Okulumuzun belirli gün ve haftalara ait bilgileri aşağıdaki tabloda verilmiştir.

Tablo 28. Belirli Gün ve Haftalar

Eğitim Öğretim Yılı	10 Kasım Atatürk'ü Anma Programı	29 Ekim Cumhuriyet Bayramı	23 Nisan Ulusal Egemenlik Çocuk Bayramı	Kütüphane Haftası	Engelli Haftası	12 Mart İstiklal Marşının Kabulü	18 Mart Çanakkale Zaferi	Münazara
2023-2024	150 % 15	500 %50	200 % 20	400 %40	100 %10	150 %15	100 %10	115 %15
2022-2023	100 % 10	750 %75	400 % 40	200 %20	120 %12	120 %112	120 %12	
2021-2022	200 % 20	400 %40	350 % 35	100 %10	80 %8	80 %8	80 %8	

Okulumuzda kültürel faaliyetlere katılım bilgileri aşağıdaki tabloda verilmiştir.

Tablo 29. Kültürel Faaliyetler

Eğitim Öğretim Yılı	Vialand	İslam Eerleri Müzesi, Çamlıca Tepesi ve Çamlıca Camii	Uludağ
2023-2024	187 %20	261 %25	
2022-2023			124 %12
2021-2022	600 %60		

Personel devam durumuyla ilgili bilgiler aşağıdaki tabloda verilmiştir.

Tablo 30. Personel Devam Durumu

Yıl	Personelin aldığı sevk/sağlık rapor sayısı
2024	13
2023	20
2022	27

2.8. Dış Çevre Analizi

Tablo 31. PESTLE Analiz Tablosu

Politik-Yasal etkenler	Ekonomik etkenler
Okulumuz, Milli Eğitim Bakanlığı politikaları ve Milli Eğitim Bakanlığı stratejik planlama faaliyetleri ışığında eğitim-öğretim faaliyetlerine devam etmektedir. Öğrencilerini eğitimin merkezine koyan bir yaklaşım sergileyen okulumuz, öğrencilerin yeniliklere açık ve yeniliklerden haberdar, gelişim odaklı olmasını sağlayıcı, önleyici çalışmalarla, risklerden koruyucu politikalar uygulayarak yasal sorumluluklarını en iyi şekilde yerine getirmek için çalışmaktadır.	Ailelerin okulun maddi kaynaklarına bütçeleri doğrultusunda katkıları olmaktadır. Belli dönemlerde okul bünyesinde okul- aile işbirliği ile çalışmalar düzenlenmekte, buradan elde edilen gelirlerle okulumuzun eksikleri giderilmeye çalışılmaktadır. Okulda en yüksek masraf personel ödemeleri, bina bakım-onarım kalemi ve teknolojik giderler olmaktadır.
Sosyo kültürel etkenler	Teknolojik etkenler
Okulumuzun bulunduğu çevredeki hızlı yoğun göç alma olgusu, her geçen yılda okul öğrenci mevcudunun artmasına neden olmaktadır. Bazı ailelerin öğrenciler üzerindeki kariyer beklentilerinin fazla olması ya da hiç olmaması eğitimi etkilemektedir. Veliler arasında ekonomik düzey farklılıkları.	Okulumuzda her sınıfta akıllı tahta bulunmaktadır. Öğrencilerimizin istedikleri zaman erişim sağlayabildikleri bir adet bilgisayar labaratuvarımız bulunmaktadır. Öğrencilerin evde internete olan erişiminde sorun yaşanmamaktadır. Teknolojik yenilikler öğretmenlerimiz tarafından kullanılmaktadır
Çevresel Etkenler	
Dünyada ve ülkemizde yaşanan pandemi süreci, İklim değişimleri, Şehir nüfusunun artması, Trafik yoğunluğu, Gürültü kirliliği, vb.	

2.9. Güçlü ve Zayıf Yönler ile Fırsatlar ve Tehditler (GZFT) Analizi

Okulumuzun temel istatistiklerinde verilen okul künyesi, çalışan bilgileri, bina bilgileri, teknolojik kaynak bilgileri ve gelir gider bilgileri ile paydaş anketleri sonucunda ortaya çıkan sorun ve gelişime açık alanlar iç ve dış faktör olarak değerlendirilerek GZFT tablosunda belirtilmiştir. Dolayısıyla olguyu belirten istatistikler ile algıyı ölçen anketlerden çıkan sonuçlar tek bir analizde birleştirilmiştir.

Kurumun güçlü ve zayıf yönleri donanım, malzeme, çalışan, iş yapma becerisi, kurumsal iletişim gibi çok çeşitli alanlarda kendisinden kaynaklı olan güçlülükleri ve zayıflıkları ifade etmektedir ve ayrımda temel olarak okul müdürü/müdürlüğü kapsamından bakılarak iç faktör ve dış faktör ayrımı yapılmıştır.

Tablo 32. GZFT Listesi

İç Çevre	
Güçlü Yönler	Zayıf Yönler
Çocuklarımızın başarılı ve yetenekleri olması.	Sınıf mevcutlarının fazla olması.
Öğretmenlerimizin nitelikli, çalışkan, rehber ve özverili olması.	Öğretmenler arası ilişkilerin zayıf olması.
Velilerimizin genelinin çocuklarına ilgisi olması.	Bazı velilerimizin ilgisizliği ve, bazılarının ise aşırı ilgili olması.
Okul binasının modern bir yapı ve donanımlı olması.	Okulumuzun yoğun araç trafiği ortasında kalması ve gürültü kirliliği.
Eğitim-Öğretim araçlarının kısmen yeterli olması.	Okul bahçesinin dar ve oyun sahasının yetersiz olması.
Denk gelen bütçesi olması	Zaman ve kaynakların etkili kullanılmayışı.
Okul idarisinin değişime ve gelişime açık olması.	Veli öğretmen ilişkilerinin ve iletişimin zayıf olması
Öğrenci ve öğretmen ilişkilerinin ve iletişiminin sağlıklı olarak yürümesi ve iletişimin çok iyi olması	-1. Kata derslik bulunması

Dış Çevre	
Fırsatlar	Tehditler
Politik; Eğitime verilen önem ve eğitim sürelerinin artması yönünde dünyada gelişen bilinç ve atılan adımlar	Politik; Globalleşme ile birlikte gelişmiş ülke ve yüksek teknolojiye sahip kurumlarla yaşanan rekabetin olumsuz etkilerinin eğitim ve öğretime yansımaları
Ekonomik; İlimiz tarım, tarıma dayalı endüstri ve gelişmekte olan sanayisiyle komşu illere göre ekonomik olarak gelişmişliğinin, insan kaynaklarına ve dolaylı olarak eğitime bakış açısına olumlu yansımaları	Ekonomik; Üretimde kullanılan teknolojiler ve piyasa şartlarındaki değişimler nedeniyle küçük işletmelerin yok olması sonucu ailelerin yaşadığı ekonomik sorunların eğitime yansımaları
Sosyolojik; Ülkemizin gelişen sanayisinin kalifiye eleman ihtiyacının karşılanması amacıyla mesleki teknik eğitime önem verilmesi	Sosyolojik; Çocukların gelişen ve büyüyen çevreleri (kent yaşamı, e-ortam vb) dolayısı ile olumsuz ortamlardan korunmalarına yönelik rehberlik ihtiyaçlarının artması
Teknolojik; Kitle iletişim araçlarında ve ulaşımda yeni teknolojilerin kullanılması	Teknolojik; Gelişen e-ortamın yersiz, kötüye kullanımları ve yeni gelişen suçlar
Yasal; Eğitimi kolaylaştıran eğitim araç-gereç ve teknolojik ekipmanların ucuzlaması dolayısı ile bunlara her öğrencinin ulaşımın yaygınlaşması	Yasal; Uluslararası ve ülkelerde gelir dağılımı ve eğitim yönünden bölgesel farklılıklarının tam anlamıyla giderilememesi
Ekolojik; Dünyada tüm toplumlarda artan çevre bilinci	Ekolojik; Gelişen sanayiden kaynaklanan atığın çevreye olumsuz yansımaları

2.10. Tespit ve İhtiyaçların Belirlenmesi

Gelişim ve sorun alanları analizi ile GZFT analizi sonucunda ortaya çıkan sonuçların planın geleceğe yönelim bölümü ile ilişkilendirilmesi ve buradan hareketle hedef, gösterge ve eylemlerin belirlenmesi sağlanmaktadır.

Gelişim ve sorun alanları ayrımında eğitim ve öğretim faaliyetlerine ilişkin üç temel tema olan Eğitime Erişim, Eğitimde Kalite ve kurumsal Kapasite kullanılmıştır. Eğitime erişim, öğrencinin eğitim faaliyetine erişmesi ve tamamlamasına ilişkin süreçleri; Eğitimde kalite, öğrencinin akademik başarısı, sosyal ve bilişsel gelişimi ve istihdamı da dâhil olmak üzere eğitim ve öğretim

sürecinin hayata hazırlama evresini; Kurumsal kapasite ise kurumsal yapı, kurum kültürü, donanım, bina gibi eğitim ve öğretim sürecine destek mahiyetinde olan kapasiteyi belirtmektedir.

Tablo 33. Tespit ve İhtiyaçların Belirlenmesi 1

Eğitime Erişim	Eğitimde Kalite	Kurumsal Kapasite
Okullaşma Oranı	Akademik Başarı	Kurumsal İletişim
Okula Devam/ Devamsızlık	Sosyal, Kültürel ve Fiziksel Gelişim	Kurumsal Yönetim
Okula Uyum, Oryantasyon	Sınıf Tekrarı	Bina ve Yerleşke
Özel Eğitime İhtiyaç Duyan Bireyler	İstihdam Edilebilirlik ve Yönlendirme	Donanım
Yabancı Öğrenciler	Öğretim Yöntemleri	Temizlik, Hijyen
Hayatboyu Öğrenme	Ders araç gereçleri	İş Güvenliği, Okul Güvenliği
		Taşıma ve servis

Gelişim ve sorun alanlarına ilişkin GZFT analizinden yola çıkılarak saptamalar yapılırken yukarıdaki tabloda yer alan ayırmada belirtilen temel sorun alanlarına dikkat edilmesi gerekmektedir.

Tablo 34. Tespit ve İhtiyaçların Belirlenmesi 2

1.TEMA: EĞİTİM VE ÖĞRETİMDE KALİTE	
1	Eğitim öğretim sürecinde sanatsal, sportif ve kültürel faaliyetler Okuma kültürü
2	Okul sağlığı ve hijyen
3	Zararlı alışkanlıklar
4	Öğretmenlere yönelik hizmetiçi eğitimle
5	Okul Yöneticilerinin derse girme, ders denetleme yetkisi Eğitimde bilgi ve iletişim teknolojilerinin kullanımı Örgün ve yaygın eğitimi destekleme ve yetiştirme kursları
6	Temel dersler önceliğinde ulusal ve uluslararası sınavlarda öğrenci başarı durumu
7	Temel eğitimden ortaöğretime geçiş sistemi
8	Sınav odaklı sistem ve sınav kaygısı
9	Eğitsel değerlendirme ve tanılama
10	Eğitsel, mesleki ve kişisel rehberlik hizmetleri
2.TEMA: EĞİTİM-ÖĞRETİME ERİŞİM ve KATILIM	
1	Zorunlu eğitimden erken ayrılma
2	Öğrenci motivasyon eksikliği
3	Temel eğitimden ortaöğretime geçiş
4	Kız çocukları başta olmak üzere özel politika gerektiren grupların eğitime erişimi
5	Özel eğitime ihtiyaç duyan bireylerin uygun eğitime erişimi
6	Hayat boyu öğrenmeye katılım
7	Hayat boyu öğrenmenin tanıtımı
3.TEMA: KURUMSAL KAPASİTE	
1	Çalışma ortamları ile sosyal, kültürel ve sportif ortamların iş motivasyonunu sağlayacak biçimde düzenlenmesi
2	Çalışanların ödüllendirilmesi
3	Atama ve görevde yükselmelerde liyakat ve kariyer esasları ile performansın dikkate alınması, kariyer yönetimi
4	Yabancı dil becerileri
5	Öğretmenlere yönelik fiziksel alan yetersizliği

6	Okul ve kurumların sosyal, kültürel, sanatsal ve sportif faaliyet alanlarının yetersizliği
7	Eđitim, çalışma, konaklama ve sosyal hizmet ortamlarının kalitesinin artırılması
8	Donatım eksiklerinin giderilmesi
9	Okullardaki fiziki durumun özel eğitime gereksinim duyan öğrencilere uygunluğu
10	İnşaat ve emlak çalışmalarının yapılmasındaki zamanlama



3. BÖLÜM

GELECEĞE BAKIŞ

3. GELECEĞE BAKIŞ

Okul Müdürlüğümüzün Misyon, vizyon, temel ilke ve değerlerinin oluşturulması kapsamında öğretmenlerimiz, öğrencilerimiz, velilerimiz, çalışanlarımız ve diğer paydaşlarımızdan alınan görüşler, sonucunda stratejik plan hazırlama ekibi tarafından oluşturulan Misyon, Vizyon, Temel Değerler; Okulumuz üst kuruluna sunulmuş ve üst kurul tarafından onaylanmıştır.

3.1. Misyon

- *Atamızın çizdiği yolda, Cumhuriyetimizin temel ilkeleri ve Türk Milli Eğitim Sisteminin genel amaçları doğrultusunda,
- *Ulusal ve toplumsal sorumluluklarının bilincinde,
- *Çağın gerektirdiği değişim ve gelişmelere uygun bir şekilde bireysel ilgi ve yetenekleri doğrultusunda araştırarak öğrenen,
- *Ve her şeyden önemlisi YAŞAMININ HER ALANINDA SEVGİYİ, HOŞGÖRÜYÜ VE SAĞDUYUYU esas alan SORUMLULUK SAHİBİ bireyler yetiştiren bir eğitim kurumu olmaktır.

3.2. Vizyon

Ali Ülker Ortaokulu Ailesinin bireyleri olarak bizler

Öğrencilerimizi, evrensel değerleri benimsemiş, özgür, sorumluluk sahibi, açık fikirli, duyarlı, yaratıcı, sorgulayan ve özyönetim becerilerine sahip bireyler olarak yaşama hazırlıyoruz.

3.3. Temel Deęerler

- 1) Eđitim ve öğretimde en üst başarıyı yakalamak.
- 2) Çalışanların birlik ve beraberlik içinde çalışmasını sağlamak.
- 3) Yeniliklere karşı çalışanların kendini yenilemesini sağlamak.
- 4) En az giderle ihtiyaçları karşılamak.
- 5) Beklentileri karşılama, kalite göstergesidir.
- 6) Tam öğrenme, temel eğitim tercihidir.
- 7) Öğrenci tüm faaliyetlerin merkezidir.
- 8) Sürekli deęişim, kesintisiz öğrenmeyi gerektirir.
- 9) İç disiplin ve özgüven bir hayat tarzıdır.
- 10) Halkla ilişkiler, kurum olarak var olmanın ve dışı açılmanın tek yoludur.
- 11) Veli bizim aynamız, destekçimiz ve yönetim ortađımızdır.
- 12) Okul çalışanlarının mutluluđu ve huzuru hizmetin kalitesini artırır



4. BÖLÜM
AMAÇ, HEDEF VE
STRATEJİLERİN
BELİRLENMESİ

4. AMAÇ, HEDEF VE STRATEJİLERİN BELİRLENMESİ

4.1. Amaçlar

Amaç 1: Öğrencilere medeniyetimizin ve insanlığın ortak değerleriyle çağın gereklerine uygun bilgi, beceri, tutum ve davranışlar kazandırılacaktır.

Amaç 2: Ortaokul kademesinde öğrencilerin kaliteli eğitime erişimleri fırsat eşitliği temelinde artırılarak bilişsel, duyuşsal ve fiziksel olarak çok yönlü gelişimleri sağlanacak ve temel hayat becerilerini edinmiş öğrenciler yetiştirilecektir.

Amaç 3: Öğrencilerin eğitim öğretime etkin katılımlarıyla donanımlı olarak bir üst öğrenime geçişi sağlanacaktır.

Amaç 4: Eğitimin temel ilkeleri doğrultusunda okulun niteliğini arttırmak amacıyla kurumsal kapasite geliştirilecektir

4.2. Hedefler

Hedef 1.1: Öğrencilerin akademik başarılarıyla birlikte tasarım ve girişimcilik yönlerini arttırmaya yönelik bütüncül çalışmalar yürütülecektir.

Hedef 1.2: Öğrencilerin bilimsel, kültürel, sanatsal, sportif ve toplum hizmeti alanlarında ders dışı etkinliklere katılım oranı arttırılacaktır.

Hedef 2.1: Öğrencilerin bilimsel, kültürel, sanatsal, sportif ve toplum hizmeti alanlarında ders dışı etkinliklere katılım oranı arttırılacaktır.

Hedef 3.1: Öğrenme kayıpları önleyici çalışmalar yapılarak azaltılacaktır.

Hedef 4.1: Temel eğitimde okulların niteliğini arttıracak uygulamalara ve çalışmalara yer verilmesi sağlanacaktır.

Hedef 4.2: Eğitim ve öğretimin sağlıklı ve güvenli bir ortamda gerçekleştirilmesi için okul sağlığı ve güvenliği geliştirilecektir.

Hedef 4.3: Kurum personelinin mesleki gelişimlerinin artırılması sağlanacaktır.

4.3. Performans Göstergeleri

Performans göstergeleri, okul/kurumun hedeflerine ne kadar etkili bir şekilde ulaştığını gösteren ve performansının ölçülebilir ölçümlerdir. Belirli bir faaliyetin başarı düzeyini veya arzu edilen bir hedefe doğru ilerlemeyi değerlendirmek için yaygın olarak kullanılır. Bir faaliyetin hedeflerle karşılaştırıldığında gerçekleştirilip gerçekleştirilmediğini veya nasıl gerçekleştirildiğini ölçmeyi mümkün kılacak göstergelerdir. Doğru yapılandırılmış göstergeler, izleme ve değerlendirmenin kaliteli olmasını sağlayacaktır.

4.4. Stratejilerin Belirlenmesi

Stratejiler, okul/kurumun hedeflerine nasıl ulaşılacağını gösteren kararlar bütünüdür. İyi belirlenmiş stratejiler olmaksızın hedefleri etkili bir biçimde uygulamaya geçirmek mümkün değildir. Stratejiler, hedeflere yönelik belirlenir. Bir hedef için alternatif stratejiler değerlendirilerek bunlar arasından en fazla beş tanesine planda yer verilir. Stratejiler oluşturulurken okul/kurumun kaynakları ve farklı alanlardaki yetkinliği göz önünde bulundurulur. Stratejiler, hedeflerin hangi faaliyetlerle uygulamaya geçirileceğinin çerçevesini çizer.

Okulumuzun 2024-2028 d6nemi stratejileri tema bařlıkları altında yer alan Amaç, Hedef, Gösterge ve Stratejilere İliřkin Kart Őablonlarında belirtilmiřtir.

1. TEMA: EĞİTİM VE ÖĞRETİMDE KALİTE

Amaç 1	Öğrencilere medeniyetimizin ve insanlığın ortak değerleriyle çağın gereklerine uygun bilgi, beceri, tutum ve davranışlar kazandırılacaktır.								
Hedef 1.1	Öğrencilerin akademik başarılarıyla birlikte tasarım ve girişimcilik yönlerini artırmaya yönelik bütüncül çalışmalar yürütülecektir.								
Performans Göstergeleri	Hedefe Etkisi*	Başlangıç Değeri**	1.Yıl	2.Yıl	3.yıl	4.Yıl	5.Yıl	İzleme Sıklığı	Rapor Sıklığı
PG 2.1.1 Matematik dersi yıl sonu puanı ortalaması	%15	64,48	66	68	69	70	72	6 AY	1 YIL
PG 2.1.2 Türkçe dersi yıl sonu puanı ortalaması	%15	80,52	82	83	84	85	85	6 AY	1 YIL
PG 2.1.3 Fen Bilimleri dersi yıl sonu puanı ortalaması	%15	72,41	73	74	75	76	76	6 AY	1 YIL
PG 2.1.4 Sosyal Bilgiler dersi yıl sonu puanı ortalaması	%10	86	87	87	88	88	89	6 AY	1 YIL
PG 2.1.5 Yabancı dil dersi yıl sonu puanı ortalaması	%10	77,71	79	80	81	82	84	6 AY	1 YIL
PG 2.1.6 Okulun katılım sağladığı ulusal ve uluslararası proje sayısı	%10	0	1	1	2	2	3	6 AY	1 YIL
PG 2.1.7 Bir eğitim ve öğretim yılında yerel, ulusal ve uluslararası proje, yarışma vb. etkinliklere katılan öğrenci oranı (%)	%10	%1,4	%2	%2,2	%2,5	%2,8	%3,2	6 AY	1 YIL
PG 2.1.8 Öğrenci başına okunan kitap sayısı	%15	5,8	6,8	8	9	10	11	6 AY	1 YIL
Koordinatör Birim	Okul İdaresi								
İşbirliği Yapılacak Birimler	Rehberlik Servisi, Zümre Başkanları								
Riskler	1. Öğrencilerin yarışmalara katılmada isteksiz olmaları 2. Velilerin akademik başarı odaklı olmaları ve yarışmalara karşı duyarsız olmaları 3. Öğrencilerin yabancı dile karşı korku hissetmeleri								
Stratejiler	S 2.1.1 Öğrencilerin kazanım eksiklikleri tespit edilerek destekleme ve yetiştirme kurslarıyla akademik yeterliklerinin artırılması sağlanacaktır. S 2.1.2 Öğrencilerin kompozisyon, resim, şiir vb. yarışmalara katılımları teşvik edilecek, okul								

	<p>içerisinde yapılan yarışmalarda öğrencilerin ödüllendirilmesi sağlanacaktır.</p> <p>S 2.1.3 Okul kütüphanesi zenginleştirilecek, öğrencilerin kitap okumasını teşvik edecek etkinlikler düzenlenecektir.</p> <p>S 2.1.4 Öğrencilerin yerel, ulusal ve uluslararası proje ve yarışmalara katılmaları teşvik edilecektir.</p> <p>S5. Öğrencilerin ortaokul 5. sınıflarda yabancı dil ağırlıklı eğitim almaları sağlanacaktır.</p>
Maliyet Tahmini	415.000,00 TL
Tespitler	<ol style="list-style-type: none">1. Kütüphane kaynaklarımızın zenginleştirilmesi gerekmektedir.2. Öğrencilerin ödüllendirilmeleri okulun imkanları dahilinde yapılmaktadır.3. Öğrenciler ulusal ve uluslararası etkinliklere katılım sağlamada çekinmektedir.
İhtiyaçlar	<ol style="list-style-type: none">1. Veliler tarafından öğrencilere yarışmalara katılım konusunda gerekli desteğin sağlanması.2. Öğrencilerin ulusal ve uluslararası etkinliklere katılmaları için cesaretlendirilmeleri3. İngilizce dersinde etkinlik çeşitliliğinin artırılması

Amaç 1	Öğrencilere medeniyetimizin ve insanlığın ortak değerleriyle çağın gereklerine uygun bilgi, beceri, tutum ve davranışlar kazandırılacaktır.								
Hedef 1.2	Öğrencilerin bilimsel, kültürel, sanatsal, sportif ve toplum hizmeti alanlarında ders dışı etkinliklere katılım oranı artırılacaktır.								
Performans Göstergeleri	Hedefe Etkisi%	Başlangıç Değeri%	1.Yıl	2.Yıl	3.yıl	4.Yıl	5.Yıl	İzleme Sıklığı	Rapor Sıklığı
PG 1.2.1 Okulda bir eğitim ve öğretim döneminde bilimsel, kültürel, sanatsal ve sportif alanlarda en az bir faaliyete katılan öğrenci oranı (%)	30	%28,4	%29	%29,5	%30	%30,5	%40	6 AY	1 YIL
PG 1.2.2 Bir eğitim ve öğretim yılında en az iki sosyal sorumluluk ve toplum hizmeti çalışmalarına katılan öğrenci oranı (%)	30	%1,3	%1,8	%2,3	%2,8	%3,3	%3,8	6 AY	1 YIL
PG 1.2.3 Bir eğitim ve öğretim yılında yerel, ulusal ve uluslararası proje, yarışma vb. Etkinliklere katılan öğrenci oranı (%)	30	%1,4	%2	%2,2	%2,5	%2,8	%3,2	6 AY	1 YIL
PG 1.2.4 Okulda bir eğitim ve öğretim yılında geleneksel çocuk oyunları alt başlığında en az bir faaliyete katılan öğrenci oranı (%)	10	%1,5	%2	%2,2	%2,5	%2,8	%3,2	6 AY	1 YIL
Koordinatör Birim	Okul İdaresi								
İşbirliği Yapılacak Birimler	Rehberlik Servisi, Zümre Başkanları, Okul Spor Kulübü, Yerel Yönetimler, STK'lar.								
Riskler	1. Öğrencilerin toplumsal sorunlara karşı duyarsız davranmaları 2. Kulüp etkinliklerinin işlevsiz olması 3. STK'larla iş birliğinin kurulamaması								
Stratejiler	S 2.1.1 Her bir öğrencinin bir kulüp faaliyetinde aktif olarak yer alması sağlanarak kulüp faaliyetlerinin etkinliği artırılacaktır. S 2.2.2 Öğrencilerin seviyelerine uygun olarak toplumsal sorunların çözümüne katkı sağlamak vefarkındalık oluşturmak amacıyla afet ve acil durum, çevre, eğitim, spor, kültür ve turizm, sağlık ve sosyal hizmetler alanlarında toplum hizmeti faaliyetlerine katılımları artırılacaktır.								

	<p>S 2.2.3 Okul bünyesinde etkinlikler düzenlenecektir.</p> <p>S 2.2.4 Diğer kurum ve kuruluşlarla iş birliği içerisinde yürütülen bilimsel, sosyal, kültürel, sanatsal ve sportif alanlardaki faaliyetler artırılacaktır.</p> <p>S 2.2.5 Öğrencilerin yerel, ulusal ve uluslararası proje ve yarışmalara katılmaları teşvik edilecektir.</p>
Maliyet Tahmini	830.000,00 TL
Tespitler	<ol style="list-style-type: none">1. Öğrenciler kulüp etkinliklerine karşı ilgisiz2. Okul bünyesinde düzenlenen etkinliklere karşı öğrenciler ilgili
İhtiyaçlar	<ol style="list-style-type: none">1. Öğrencilerin daha duyarlı yetiştirilmeleri2. Kulüp etkinliklerinin ilgi çekici hale getirilmesi

Amaç 2	Ortaokul kademesinde öğrencilerin kaliteli eğitime erişimleri fırsat eşitliği temelinde artırılarak bilişsel, duyuşsal ve fiziksel olarak çok yönlü gelişimleri sağlanacak ve temel hayat becerilerini edinmiş öğrenciler yetiştirilecektir.								
Hedef 2.1	Öğrencilerin bilimsel, kültürel, sanatsal, sportif ve toplum hizmeti alanlarında ders dışı etkinliklere katılım oranı arttırılacaktır.								
Performans Göstergeleri	Hedefe Etkisi %	Başlangıç Değeri %	1.Yıl	2.Yıl	3.yıl	4.Yıl	5.Yıl	İzleme Sıklığı	Rapor Sıklığı
PG 2.1.1 Okulda bir eğitim ve öğretim döneminde bilimsel, kültürel, sanatsal ve sportif alanlarda en az bir faaliyete katılan öğrenci oranı (%)	20	%73,4	%74	%75	%76	%76,5	%77	6 AY	1 YIL
PG 2.1.2 Bir eğitim ve öğretim yılında en az iki sosyal sorumluluk ve toplum hizmeti çalışmalarına katılan öğrenci oranı (%)	20	%6,7	%7	%7,4	%7,9	%8,3	%8,7	6 AY	1 YIL
PG 2.1.3 Bir eğitim ve öğretim yılında yerel, ulusal ve uluslararası proje, yarışma vb. etkinliklere katılan öğrenci oranı (%)	20	%1,4	%2	%2,2	%2,5	%2,8	%3,2	6 AY	1 YIL
PG 2.1.4 Okulda bir eğitim ve öğretim yılında geleneksel çocuk oyunları alt başlığında en az bir faaliyete katılan öğrenci oranı (%)	20	%2,4	%2	%2,2	%2,5	%2,8	%3,2	6 AY	1 YIL
PG 2.1.5 Okulda bir eğitim ve öğretim yılında geleneksel çocuk oyunlarına yönelik olarak düzenlenen alan/mekan sayısı.	20	2	2	3	3	4	4	6 AY	1 YIL
Koordinatör Birim	Okul İdaresi								
İşbirliği Yapılacak Birimler	RehberlikServisi, ZümreBaşkanları, Okul Spor Kulübü, Yerel Yönetimler, STK'lar.								
Riskler	1. Eğitim materyallerindeki fiyat artışları 2. Üst kuruluşların katkılarının sınırlı olması 3. Öğretmenlerin ders dışı faaliyet alanlarının kısıtlı olması								

Stratejiler	<p>S 3.1.1 Her bir öğrencinin bir kulüp faaliyetinde aktif olarak yer alması sağlanarak kulüp faaliyetlerinin etkinliği artırılacaktır.</p> <p>S 3.1.2 Öğrencilerin seviyelerine uygun olarak toplumsal sorunların çözümüne katkı sağlamak ve farkındalık oluşturmak amacıyla afet ve acil durum, çevre, eğitim, spor, kültür ve turizm, sağlık ve sosyal hizmetler alanlarında toplum hizmet faaliyetlerine katılımları artırılacaktır.</p> <p>S 3.1.3 Okul bünyesinde etkinlikler ve yarışmalar düzenlenecektir.</p> <p>S 3.1.4 Okul bahçeleri çocukların geleneksel oyunlarla vakit geçirmelerini sağlayacak ve gelişimlerini destekleyecek şekilde etkin olarak kullanılacaktır</p> <p>S 3.1.5 Öğrencilerin yerel, ulusal ve uluslararası proje ve yarışmalara katılmaları teşvik edilecektir.</p>
Maliyet Tahmini	830.000,00 TL
Tespitler	<ol style="list-style-type: none">1. Öğrencinin isteksizliği2. Ulaşım sorunları3. Velinin okul dışı etkinliklere olumlu yaklaşmaması4. Eğitim ortamlarının öğrencilerin sosyal, sportif ve kültürel ihtiyaçlarını karşılamakta yetersiz olması
İhtiyaçlar	<ol style="list-style-type: none">1. Öğrencilerin ulusal ve uluslararası etkinliklere katılmaları için cesaretlendirilmeleri2. Kulüp etkinliklerinin ilgi çekici hale getirilmesi3. Yerel yönetimlerin katkı sağlaması

2. TEMA: EĞİTİM-ÖĞRETİME ERİŞİM VE KATILIM

Eğitim ve öğretime erişim okullaşma ve okul terki, devam ve devamsızlık, okula uyum ve oryantasyon, özel eğitime ihtiyaç duyan bireylerin eğitime erişimi, yabancı çocukların eğitime erişimi ve hayatboyu öğrenme kapsamında yürütülen faaliyetlerin ele alındığı temadır.

Eğitim ve öğretimde kalitenin artırılması başlığı esas olarak eğitim ve öğretim faaliyetinin hayata hazırlama işlevinde yapılacak çalışmaları kapsamaktadır.

Bu tema altında akademik başarı, sınav kaygıları, sınıfta kalma, ders başarıları ve kazanımları, disiplin sorunları, çocukların bilimsel, sanatsal, kültürel ve sportif faaliyetleri ile istihdam ve meslek edindirmeye yönelik rehberlik ve diğer mesleki faaliyetler yer almaktadır.

Amaç 3	Öğrencilerin eğitim öğretime etkin katılımlarıyla donanımlı olarak bir üst öğrenime geçişi sağlanacaktır.								
Hedef 3.1	Öğrenme kayıpları önleyici çalışmalar yapılarak azaltılacaktır.								
Performans Göstergeleri	Hedefe Etkisi*	Başlangıç Değeri**	1.Yıl	2.Yıl	3.yıl	4.Yıl	5.Yıl	İzleme Sıklığı	Rapor Sıklığı
PG 3.1.1 Bir eğitim ve öğretim yılında destekleme ve yetiştirme kurslarına kayıt yaptıran öğrenci oranı (%)	%30	%18.74	%20	%22	%23	%24	%25	6 AY	1 YIL
PG 3.1.2 Destekleme ve yetiştirme kurslarına devam eden öğrencilerin katılım sağladığı derslerin not ortalaması	%30	71	74	77	79	81	83	6 AY	1 YIL
PG 3.1.3 20 gün ve üzeri özürsüz devamsızlık yapan öğrenci oranı (%)	%20	%6.5	%6,2	%5,8	%5,1	%4,5	%4	6 AY	1 YIL
PG 3.1.4 20 gün ve üzeri özürlü devamsızlık yapan öğrenci oranı (%)	%20	%4.3	%4	%3,5	%3,2	%3	%2,5	6 AY	1 YIL
KoordinatörBirim	Okul İdaresi								
İşbirliği Yapılacak Birimler	Rehberlik Servisi, Şube sınıf rehber öğretmenleri, Aile Birliği--								

Riskler	<ol style="list-style-type: none"> 1. Öğrencilerin motivasyonlarında oluşan kayıp. 2. Son yıllarda salgın hastalıklarda belirgin artışların yaşanması 3. Öğrencilerin dershaneye gitmeleri 4. Sabah erken kalkmakta zorlandıkları için okulu aksatmaları 5. Aile içinde yaşanan özel meseleler
Stratejiler	<p>S 1.1.1 Öğrencilerin genel derslerdeki kazanım eksiklikleri tespit edilerek destekleme ve yetiştirme kurslarıyla akademik yeterliklerinin artırılması sağlanacaktır.</p> <p>S 1.1.2 Dijital platformlar aracılığıyla öğrencilerin tamamlayıcı ve destekleyici eğitim almaları sağlanacaktır.</p> <p>S 1.1.3 DYK'lara yönelik ders içeriklerine katkı sağlayacak etkinlik, okuma vb aktivitelerin zenginleştirilmesi sağlanacaktır.</p> <p>S 1.1.4 DYK içerikleri öğrencinin hazır bulunuşluk seviyesi dikkate alınarak hazırlanacaktır.</p> <p>S 1.1.5 Öğrencilerin devamsızlık nedenleri tespit edilerek devamsızlığa neden olan etmenler giderilecektir.</p>
Maliyet Tahmini	259.375,00 TL
Tespitler	<ol style="list-style-type: none"> 1. Okula devamsızlıkta ciddi bir yaptırım uygulamasının ülke genelinde sağlanamaması 2. Devamsızlık problemi yaşayan öğrencilerin ailelerinin okula karşı ilgisiz olması 3. Başarı düzeyi düşük öğrencilerde motivasyon eksikliği olması. 4. DYK kurslarının verimli bir şekilde yürütülmemesi. 5. Özel öğretim kurumlarının sayısının artması ve öğrencilerin bu kurumlara yönelmesi
İhtiyaçlar	<ol style="list-style-type: none"> 1. DYK kursları hakkında bilgilendirmenin daha iyi yapılması. 2. Özel öğretim kurumlarının kapatılması 3. Ölçme ve değerlendirme birimlerince eğitime yardımcı kaynaklar hazırlanmalı
Tespitler	<ol style="list-style-type: none"> 1. Okula devamsızlıkta ciddi bir yaptırım uygulamasının ülke genelinde sağlanamaması 2. Başarı düzeyi düşük öğrencilerde motivasyon eksikliği olması. 3. DYK kurslarının verimli bir şekilde yürütülmemesi.
İhtiyaçlar	<ol style="list-style-type: none"> 1. Sınıf mevcutlarının azaltılmasına yönelik planlama yapılması 2. Öğrenme ilgisini arttıracak tekniklerin takip edilmesi

3. TEMA: KURUMSAL KAPASİTE

Amaç 4	Eğitimin temel ilkeleri doğrultusunda okulun niteliğini arttırmak amacıyla kurumsal kapasite geliştirilecektir.								
Hedef 4.1	Temel eğitimde okulların niteliğini arttıracak uygulamalara ve çalışmalara yer verilmesi sağlanacaktır.								
Performans Göstergeleri	Hedefe Etkisi %	Başlangıç Değeri**	1.Yıl	2.Yıl	3.yıl	4.Yıl	5.Yıl	İzleme Sıklığı	Rapor Sıklığı
PG 4.1.1 İyileştirilen fiziki mekân sayısı.	%100	2	2	3	3	4	5	6 AY	1 YIL
Koordinatör Birim	Okul İdaresi, Okul Aile Birliği,								
İşbirliği Yapılacak Birimler	Yerel Yönetimler, Hayırsever iş insanı ve firmalar.								
Riskler	1. Her türlü malzemede oluşan fiyat artışları. 2. Derslik sayıları azaldığında mevcut sınıflarda oluşabilecek öğrenci yoğunluğu								
Stratejiler	S 4.1.1 Fiziki mekânların (derslikler, spor salonu, kütüphaneler, atölyeler vb.) iyileştirilmesi için kamu idareleri, belediyeler ve işverenlerle iş birlikleri yapılacaktır. S 4.1.2 Öğrenci ve Veli anketleri yapılarak niteliğin artırılması konusunda fikirleri alınacaktır. S 4.1.3 Ulusal ve Uluslararası benzer okul düzeylerinde okulların niteliğini artıran iyi uygulamalar takip edilecektir.								
Maliyet Tahmini	5.187.500,00 TL								
Tespitler	1. Okul bahçe alanının iyileştirilmesi gerekmektedir. 2. Okul laboratuvarının iyileştirilmesi gerekmektedir. 3. Okul kütüphanesinin iyileştirilmesi gerekmektedir. 4. Okul spor salonunun iyileştirilmesi gerekmektedir. 5. Okul müzik ve görsel sanatlar sınıflarının iyileştirilmesi gerekmektedir.								
İhtiyaçlar	1. Genel bütçe olanaklarının arttırılması 2. Öğretmen ve öğrencilerin özendirilmesi								

Amaç 4	Eğitimin temel ilkeleri doğrultusunda okulun niteliğini arttırmak amacıyla kurumsal kapasite geliştirilecektir.								
Hedef 4.2	Eğitim ve öğretimin sağlıklı ve güvenli bir ortamda gerçekleştirilmesi için okul sağlığı ve güvenliği geliştirilecektir.								
Performans Göstergeleri	Hedefe Etkisi %	Başlangıç Değeri**	1.Yıl	2.Yıl	3.yıl	4.Yıl	5.Yıl	İzleme Sıklığı	Rapor Sıklığı
PG 4.2.1 Okulda yaşanan kaza sayısı	20	73	65	54	42	31	20	6 AY	1 YIL
PG 4.2.2 Bağımlılıkla mücadele ile ilgili konularda eğitim alan öğrenci ve öğretmen sayısı	20	378	490	512	624	740	856	6 AY	1 YIL
PG 4.2.3 Akran zorbalığı ve siber zorbalıkla ilgili konularda eğitim alan öğretmen, öğrenci ve veli sayısı	20	378	490	512	624	740	856	6 AY	1 YIL
PG 4.2.4 Sağlıklı beslenme ve obezite ile ilgili konularda eğitim alan öğretmen, öğrenci ve veli sayısı	10	378	490	512	624	740	856	6 AY	1 YIL
PG 4.2.5 Hijyen, gıda güvenliği, bulaşıcı hastalıklar, Sağlıklı beslenme ve obezite ile ilgili konularda eğitim alan öğrenci, öğretmen ve veli sayısı	10	378	490	512	624	740	856	6 AY	1 YIL
PG 4.2.6 Sivil savunma eğitimlerine katılan öğrenci ve öğretmen sayısı.	10	872	900	915	930	945	955	6 AY	1 YIL
PG 4.2.7 Afet ve acil durum tatbikat sayısı	10	2	2	3	4	4	4	6 AY	1 YIL
Koordinatör Birim	İşyeri İSG birimi.								
İşbirliği Yapılacak Birimler	Rehberlik servisi, Sivil Toplum Kuruluşları (Yeşilay vb.), İtfaiye Müd.								
Riskler	1. Okulun sınıf ve koridorlarının dar olması 2. Öğrenci sayısının fazla olması. 3. Bilinçsiz sosyal media kullanımı 4. Verilen eğitimlere paydaşların ilgi göstermemesi.								

Stratejiler	<p>S 4.2.1 Eğitim ortamları iş sağlığı ve güvenliği yönergesine uygun hâle getirilecektir.</p> <p>S 4.2.2 Öğrenci, öğretmen ve velilerde farkındalık oluşturmak için bağımlılıkla mücadele, akran zorbalığı, siber zorbalık, sağlıklı beslenme ve obezite, hijyen, bulaşıcı hastalıklar ve gıda güvenliği gibi konularda alan uzmanları ile iş birliğinde eğitimler düzenlenecektir.</p> <p>S 4.2.3 Doğa, insan ve teknoloji kaynaklı (deprem, sel, heyelan, yangın, çığ ve salgın hastalıklar vd.) afetlere karşı gerekli tedbirlerin alınması için çalışmalar yapılacaktır.</p> <p>S 4.2.4 Doğa, insan ve teknoloji kaynaklı (deprem, sel, heyelan, yangın, çığ ve salgın hastalıklar vd.) konularında alan uzmanları ile iş birliğinde öğretmen ve öğrencilere farkındalık eğitimleri verilecektir.</p> <p>S 4.2.5 Okulun afet ve acil durum eylem planının güncel tutulması sağlanıp, afet ve acil durum tatbikatları düzenlenecektir</p>
Maliyet Tahmini	249.000,00 TL
Tespitler	<ol style="list-style-type: none">1.Öğrencilerin hareketli oluşları ve koridorların dar oluşunun çeşitli kazalara sebep olması.2. Veli katılımı etkinliklerine yeterli ilgi gösterilmemesi.3.Bağımlılıkla ilgili olarak verilecek eğitimlerin maliyetinin yüksek olması4. Sunulacak eğitimler için paydaşların yeterli zaman ayıramaması5. İlgili paydaşlara sunulacak eğitimler için uzman personel sayısına ulaşamaması
İhtiyaçlar	<ol style="list-style-type: none">1. Rehber öğretmenlerin bağımlılıkla mücadele programlarını uygulama konusunda eğitim alması2.Rehberlik hizmetlerinin sunumuna yönelik dijital içeriklerin hazırlanması

Amaç 4	Eğitimin temel ilkeleri doğrultusunda okulun niteliğini arttırmak amacıyla kurumsal kapasite geliştirilecektir.								
Hedef 4.3	Kurum personelinin mesleki gelişimlerinin artırılması sağlanacaktır.								
Performans Göstergeleri	Hedefe Etkisi %	Başlangıç Değeri	1.Yıl	2.Yıl	3.yıl	4.Yıl	5.Yıl	İzleme Sıklığı	Rapor Sıklığı
PG 4.3.1 Hizmet içi eğitim alan yönetici ve öğretmen sayısı	20	%100	%100	%100	%100	%100	%100	1 YIL	1 YIL
PG 4.3.2 Eğitim alan yardımcı personel sayısı	10	%100	%100	%100	%100	%100	%100	1 YIL	1 YIL
PG 4.3.3 Uzaktan hizmet içi eğitime katılan öğretmen sayısı	10	%100	%100	%100	%100	%100	%100	1 YIL	1 YIL
PG 4.3.4 Ulusal ve uluslararası projelere katılım sağlayan öğretmen sayısı	20	1	2	3	4	5	7	1 YIL	1 YIL
PG 4.3.5 Öğretmenlere yönelik düzenlenen eğitim sayısı	10	8	9	10	12	15	20	1 YIL	1 YIL
PG 4.3.6 Yöneticilere yönelik düzenlenen eğitim sayısı	10	8	9	10	12	15	20	1 YIL	1 YIL
PG 4.3.7 Yüksek lisans eğitimini sürdüren/ tamamlayan öğretmen ve yönetici sayısı	10	5	6	6	7	7	8	1 YIL	1 YIL
PG 4.3.8 Doktora eğitimini sürdüren/ tamamlayan öğretmen ve yönetici sayısı	10	0	0	0	1	1	1	1 YIL	1 YIL
Koordinatör Birim	Okul İdaresi,								
İşbirliği Yapılacak Birimler	Rehberlik servisi, Yüksek Öğretim Kurumları, Üniversiteler ve Enstitüler								
Riskler	1. Hizmet içi programlarına katılımda kontenjanların sınırlı olması. 2. Öğretim programlarının kısa aralıklarla değişebilmesi.								

Stratejiler	<p>S 4.3.1 Okul yöneticilerinin ve öğretmenlerin mesleki gelişim ihtiyaçları tespit edilerek bu ihtiyaçları gidermeye yönelik bir mesleki gelişim planı hazırlanacaktır.</p> <p>S 4.3.2 Bakanlık, diğer kurum ve kuruluşlarla yapılan iş birlikleri kapsamında yardımcı personelin görev alanı ile ilgili iş başı eğitim almaları sağlanacaktır.</p> <p>S 4.3.3 Okul öğretmenlerinin alanlarında mesleki gelişimlerini ve öğretmenlik yeterliklerini geliştirmek için mahalli ve merkezi düzeyde eğitim almaları sağlanacaktır.</p> <p>S 4.3.4 Okul yöneticilerinin ve öğretmenlerin dijital platformlar aracılığıyla verilen eğitimlere katılmaları teşvik edilecektir.</p> <p>S 4.3.5 Okul personelinin motivasyon, iş doyumunu ve kurumsal bağlılık düzeylerini artıracak çalışmalar yapılacaktır.</p> <p>S 4.3.6 Bakanlık, diğer kurum ve kuruluşlarla yapılan iş birlikleri kapsamında öğretmenlerin yüksek lisans ve doktora programlarına katılımları teşvik edilecektir.</p>
Maliyet Tahmini	124.500,00 TL
Tespitler	<ol style="list-style-type: none"> 1. Lisansüstü eğitim maliyetlerinin yüksek olması 2. Lisansüstü programlar ile ders saatlerinin uymaması 3. Devlet Üniversitelerinin yetersiz kalması 4. Öğretmenlerin ilgisini çekecek faaliyetlere yer verilmeli.
İhtiyaçlar	<ol style="list-style-type: none"> 1. Lisansüstü eğitim konusunda öğretmenlere burs imkanı sunulması 2. Devlet Üniversitelerinde açılan programların sayısının ve niteliğinin artırılması 3. Yüz yüze eğitim faaliyetlerinin eğitim öğretimi aksatmayacak şekilde planlanması 4. Öğretmenlerin eğitim ihtiyaçlarına yönelik ihtiyaç analizlerinin yapılması

4.5. Maliyetlendirme

Tablo 25. Tahmini Maliyet Tablosu

Amaç	Hedef	2024	2025	2026	2027	2028	Toplam Maliyet
Amaç 1	Hedef 1.1	40.000,00	60.000,00	84.000,00	105.000,00	126.000,00	415.000,00
	Hedef 2.1	80.000,00	120.000,00	168.000,00	210.000,00	252.000,00	830.000,00
Amaç 2	Hedef 1.1	80.000,00	120.000,00	168.000,00	210.000,00	252.000,00	830.000,00
Amaç 3	Hedef 1.1	25.000,00	37.500,00	52.500,00	65.625,00	78.750,00	259.375,00
Amaç 4	Hedef 4.1	500.000,00	750.000,00	1.050.000,00	1.312.500,00	1.575.000,00	5.187.500,00
	Hedef 4.2	24.000,00	36.000,00	50.400,00	63.000,00	75.600,00	249.000,00
	Hedef 4.3	12.000,00	18.000,00	25.200,00	31.500,00	37.800,00	124.500,00
Amaçlar Toplamı		761.000,00	1.141.500,00	1.598.100,00	1.997.625,00	2.397.150,00	7.895.375,00
Genel Yönetim Giderleri		600.000,00	900.000,00	1.260.000,00	1.575.000,00	1.890.000,00	6.225.000,00
Toplam		1.361.000,00	2.041.500,00	2.858.100,00	3.572.625,00	4.287.150,00	14.120.375,00

Plan

Değerlendirme

**5.BÖLÜM
İZLEME VE
DEĞERLENDİRME**

Uygulama

İzleme

5. İZLEME VE DEĞERLENDİRME

Stratejik planlar, kuruluşların mevcut durumlarını inceleme, okul kaynaklarını etkili, ekonomik ve verimli kullanma, eğitim programları, ilgili mevzuat ve benimsedikleri temel ilkeler çerçevesinde geleceğe ilişkin misyon ve vizyonların oluşturma, stratejik amaçlar ve ölçülebilir hedefler saptama, performanslarını önceden belirlenmiş olan göstergeler doğrultusunda ölçme ve bu süreci izleme ve değerlendirmesini yapmak amacı ile yapılmaktadır.

Bu kapsamda Ali Ülker Ortaokulu 2024-2028 Stratejik Planının uygulanmaya başlanması ile birlikte varlık sebebimiz olan misyonumuzun, ideal geleceğimizi ifade eden vizyonumuzun ve kurumsal ilkeler, davranış kuralları ve yönetim biçimimizi anlatan temel değerlerimiz, eğitim vizyonu ve MEB'nin ilgili mevzuat ve temel ilkeleri doğrultusunda eğitim-öğretimin iş ve işleyişinin verimli hale getirilmesi, insan kaynaklarının daha etkin kullanımı, nitelikli eğitim koşullarının oluşturulması, öğrenci-veli-öğretmen memnuniyetinin artırılması üzerine çalışmalar yapılacak ve yürütülecek çalışmaları izleme süreci başlayacaktır.

Stratejik Planın uygulanmasından sorumlu bölüm, birim ve sorumlular, plan aşamasında tespit edilmiştir. Planda yer alan amaç ve hedeflere ulaşabilmek ve çalışmaların izleme ve değerlendirmesini yapabilmek için stratejik plan izleme ve değerlendirme görevi "Stratejik Planlama Üst Kurulu'na verilmiştir.

Performans göstergeleri ile ilgili eylemlerin belirlendiği ve hedeflendiği şekilde gerçekleştirilip gerçekleştirilmediğini ve beklenen çıktıların alınıp alınmadığını ortaya koymak amacı ile okulumuz stratejik planı izleme ve değerlendirme çalışmaları, 5 yıllık stratejik planın izlenmesi ve 1 yıllık gelişim planının izlenmesi olarak iki aşamada gerçekleşecektir. Stratejik amaçlar, hedefler, strateji ve politikalar, gerçekleştirmeler konusundaki açıklamalar, yorumlar ve mevcut durum hakkında bilgileri içeren raporlar sorumlu birimler tarafından hazırlanacaktır.

Yılın tamamını kapsayan ikinci izleme sürecinde; stratejik planlama ekibi tarafından ilgili birimlerden sorumlu oldukları göstergeler ile ilgili yılsonu gerçekleşme durumlarına ait veriler toplanarak analiz edilecektir. Yılsonu gerçekleşme durumları, varsa gösterge hedeflerinden sapmalar ve bunların nedenleri okul müdürü başkanlığında ilgili birimler tarafından değerlendirilerek

gerekli tedbirlerin alınması sađlanacaktır. Ayrıca, stratejik planın yıllık izleme ve deđerlendirme raporu hazırlanarak paydaşlar ile paylaşılacaktır.